



LOCAL COUNCIL BOARD
GOVERNMENT OF KHYBER PAKHTUNKHWA



فارم کے عملے اور
موسیقی پالنے والوں
کے لئے رہنما کتابچہ

اس گائیڈ میں فارم یعنی فارم کے عملے اور مویشی پالنے والوں کے لئے مویشیوں کی پرورش اور حفظانِ صحت کے عمدہ طریقوں پر رہنمائی دی گئی ہے۔ گائیڈ کی تیاری میں دنیا بھر میں اپنائے جانے والے بہترین طریقوں کو سامنے رکھا گیا ہے۔ گائیڈ سے متعلق تکنیکی سرگرمیوں کی قیادت اقوام متحدہ کا ادارہ برائے صنعتی ترقی، UNIDO کر رہا ہے اور اس کی تیاری میں خیبر پختونخوا اور پاکستان بھر میں گوشت کی صنعت سے وابستہ سرکاری اور نجی شعبے کے اداروں اور افراد نے بھی حصہ لیا ہے۔

یہ گائیڈ صوبہ خیبر پختونخوا کے لئے شروع کئے گئے پروگرام، 'پراجیکٹ ان ایگری فوڈ اینڈ ایگرو انڈسٹری ڈویلپمنٹ اسٹیمس' (PAFAID) کے تحت کئے گئے کام کے نتیجے میں تیار ہوئی ہے جس کے لئے حکومتِ جاپان نے جاپان انٹرنیشنل کوآپریشن ایجنسی (جائی کا) کے ذریعے مالی تعاون کیا ہے۔

PAFAID



پس منظر

خیبر پختونخوا میں کام کرنے والے فارمر، فارمز کا عملہ اور مویشیوں کے کام کرنے والے افراد اور ادارے مویشیوں کی وبائی بیماریوں کے قانون (Animal Contagious Diseases Act, 1948) اور مویشیوں سے ظالمانہ سلوک کی روک تھام کے قانون (Prevention of Cruelty to Animals Act, 1890) جسے 1937 میں اپ ڈیٹ کیا گیا) میں دی گئی شرائط پر عمل کرنے کے پابند ہیں۔ اس کے علاوہ خیبر پختونخوا فوڈ سیفٹی اینڈ حلال فوڈ اتھارٹی (لائسنسنگ اینڈ رجسٹریشن) ریگولیشنز، 2017 کے ذریعے فارم پر ہونے والی پیداوار کی بنیادی سرگرمیوں کے سلسلے میں بنیادی ڈھانچے کی سہولیات اور حفظانِ صحت کی شرائط پر عمل کرایا جاتا ہے۔ ان قواعد میں بیان کر دیا گیا ہے کہ وبائی بیماریوں کی صورت میں جو ابی اقدامات کس طرح کئے جائیں، مویشیوں کے ساتھ ظالمانہ سلوک کی روک تھام کیسے کی جائے، اور ان امور کے حوالے سے فارم پر کون کون سی بنیادی شرائط لاگو ہوں گی۔

اس گائیڈ میں مشوروں اور او آئی ای کی تجاویز کے ساتھ ساتھ فارمر، فارم کے عملے، مویشی پالنے والے افراد اور ان کا معائنہ کرنے والے انسپکٹر صاحبان کے لئے عملی رہنمائی دی گئی ہے کہ کون کون سی سہولیات یا اوزار اور سامان استعمال کیا جائے، فارم میں مویشیوں کے کام کس طرح کئے جائیں اور انہیں کس طرح سنبھالا جائے تاکہ مویشیوں کی بہبود میں بہتری لائی جاسکے اور اس کے نتیجے میں مویشیوں اور پھر گوشت کے معیار کو بہتر بنایا جاسکے۔

یہ گائیڈ کیوں ضروری ہے

شرائط کی تشریح ہر شخص اپنے انداز سے کرتا ہے اور خاص طور پر جب خصوصی مہارت پر مبنی کسی شعبے کی بات ہو تو ایک شرط کی ایک تشریح خاصا مشکل کام ہو جاتا ہے۔ جدید صنعتی دور میں فارم کے عملے اور مویشی پالنے والے افراد کئی طرح کے طریقے اپنا سکتے ہیں اور وہ ہرگز نہیں چاہیں گے کہ اپنا پیسہ ایسی چیزوں، اوزاروں اور سامان پر خرچ کریں جو ان کے لئے موزوں نہ ہو۔

اس گائیڈ میں بتایا گیا ہے کہ فارم مالکان اور ٹرانسپورٹرز حضرات بنیادی ڈھانچے کی سہولیات، دیگر سہولیات، اوزاروں اور سامان کے معاملے میں بنیادی شرائط کو کس طرح پورا کر سکتے ہیں۔ اس میں خیبر پختونخوا فوڈ سیفٹی اینڈ حلال فوڈ اتھارٹی (لائسنسنگ اینڈ رجسٹریشن) ریگولیشنز، 2017، شیڈول III میں کھانے پینے کی اشیاء کے کاروباری حضرات کے لئے دی گئی حفظانِ صحت کی شرائط کے علاوہ تمام نکات پر ورلڈ اینمل ہیلتھ آرگنائزیشن (او آئی ای) کے سٹینڈرڈز میں دی گئی شرائط کو بھی شامل کیا گیا ہے اور ان کی روشنی میں مشورے دیئے گئے ہیں کہ فارم مالکان کو کن باتوں پر عمل کرنا چاہئے۔

یہ گائیڈ کس طرح تیار کی گئی

یہ گائیڈ درج ذیل شعبوں اور اداروں سے تعلق رکھنے والے ماہرین کے ایک ورکنگ گروپ نے تیار کی ہے:

- خیبر پختونخوا فوڈ سیفٹی اینڈ حلال فوڈ اتھارٹی (KPFShFA): جو ایک ریگولیٹری باڈی ہے، جس کا کام فوڈ ویلیو چین (Food Value Chain) کی ریگولیشن اور اس کی نگرانی کرنا ہے۔
- لائیو سٹاک اینڈ ڈیری ڈویلپمنٹ (L&DD): جو لائیو سٹاک کے شعبے سے متعلق بعض ریگولیشنز پر عمل کرتا ہے اور اس شعبے میں مختلف اہداف کے تحت ریسرچ کرتا ہے۔
- لوکل کونسل بورڈ (LCB) سرکاری اتھارٹی کے طور پر سرکاری ذبح خانوں کے انتظام کے لیے انچارج ہے۔
- خوراک کی حفاظت، معائنے اور ریگولیشن کے شعبوں سے وابستہ بین الاقوامی ماہرین۔
- تدریسی ماہرین اور بین الاقوامی ماہرین

ورکنگ گروپ میں شامل خیبر پختونخوا فوڈ سیفٹی اینڈ حلال فوڈ اتھارٹی اور لائیو سٹاک اینڈ ڈیری ڈویلپمنٹ کے نمائندوں نے اتفاق رائے سے اس گائیڈ کو حتمی شکل دی۔ نمائندہ گان میں ڈاکٹر اسد شاہ، ڈاکٹر اصل خان، ڈاکٹر نواز شریف، ڈاکٹر شائستہ جان، ڈاکٹر اقبال خٹک، ڈاکٹر حنا علی، ڈاکٹر فواد احمد اور ڈاکٹر مختار احمد L&DD سے، ڈاکٹر عبدالستار، محترم عاطف شہزاد، محترمہ مزینہ بنوری اور ڈاکٹر عمران تاج KPFShFA سے اور محترم محمد ادریس، محترمہ شہرون پرویز اور محترم محترم شاہ Local Council Board سے شامل ہیں۔ ان گائیڈ لائنز پر پوری طرح عمل کرانے میں مدد دینے کے لئے متعلقہ حکام نے معائنے کا طریقہ کار یا انسپکشن پروٹوکول بھی تیار کیا جس کی تیاری میں اس شعبے میں پیش آنے والے خطرات کو بھی سامنے رکھا گیا۔

اس گائیڈ کو استعمال کرنے کا طریقہ

اس کتابچے میں بتایا گیا ہے کہ مویشیوں کی پرورش اور حفظانِ صحت کے عمدہ طریقوں پر عمل کرتے ہوئے مویشیوں کی پرورش، مویشیوں کی صحت، اور مویشیوں کی بہبود کے معیار میں کس طرح بہتری لائی جاسکتی ہے اور چھٹروں کے فارم میں آنے سے لے کر مذبح خانے بھیجنے کے لئے ان کے تیار ہونے تک کے تمام عرصے کے دوران فارم میں موجود سہولیات اور سامان کو کس طرح بہتر طریقے سے استعمال کیا جاسکتا ہے اس کتابچے میں وضاحت کے ساتھ بتایا گیا ہے کہ بنیادی ڈھانچے کی سہولیات، صفائی کا نظام، قابل سراغ معلومات کا نظام، مویشیوں کے روزمرہ کام اور مویشیوں کی بہبود کے تقاضے پورے کرنے سے گوشت والے جانوروں کی ویلیو چین میں کس طرح بہتری لائی جاسکتی ہے۔

بنیادی چیک لسٹ

بنیادی چیک لسٹ میں ڈھانچے، سامان اور اوزار، سسٹمز اور عملے کے لئے کچھ بنیادی شرائط دی گئی ہیں۔ یہ چیک لسٹ نیا کاروبار شروع کرتے وقت لائسنس کی شرائط پوری کرنے میں مدد دے گی۔ پہلے سے موجود کاروبار کے لئے بھی یہ چیک لسٹ استعمال کی جاسکتی ہے جو موجودہ لائسنس کی تجدید (Renewal) کراتے وقت اور حفظانِ صحت کی شرائط پوری کرنے میں مدد دے گی۔ اگر فارم کو چلانے کے لئے لائسنس کی ضرورت نہ ہو تو بنیادی چیک لسٹ ماہانہ اور سالانہ بنیاد پر اپنی تمام سہولیات / اوزاروں اور سامان کی نگرانی کے ساتھ ساتھ فارم کو چلانے کے طریقوں کا جائزہ لینے کے لئے بھی استعمال کی جاسکتی ہے۔

روزمرہ چیک لسٹ

اس کتابچے میں وہ کم سے کم باتیں بتائی گئی ہیں جنہیں فارمر کو باقاعدگی کے ساتھ چیک کرنا چاہئے اور پوری تسلی کرنی چاہئے کہ ان کے ہاں ہر کام حفظانِ صحت اور صفائی کے اصولوں کے مطابق ہو رہا ہے۔ بعض چیزیں ایسی ہیں جنہیں روزانہ کام شروع کرنے سے پہلے چیک کرنا ضروری ہے۔ اگر کسی بھی جگہ حفظانِ صحت اور صفائی کے اصولوں پر عمل نہ ہو رہا ہو، مثلاً کوئی جگہیں، سامان یا اوزار گندے یا میلے ہوں یا پانی کی کمی ہو، تو روزمرہ کے کام شروع کرنے سے پہلے اُن کی اصلاح ضروری ہے۔ روزمرہ چیک لسٹ کے آخری سیکشن میں وہ باتیں بتائی گئی ہیں جنہیں روزانہ کام بند کرنے سے پہلے چیک کرنا ضروری ہے۔ اس میں فارمر کو بتایا گیا ہے کہ پورے دن کے دوران اگر کوئی مسائل پیش آئیں تو وہ انہیں اپنے پاس درج کر لیں، مثلاً مسٹر دیا Reject ہونے والی ڈلیوری (مویشیوں کا چارہ، کیمیکل) اور بیماریوں کا ریکارڈ، سامان اور اوزاروں کی ضروری مرمت اور دیکھ بھال کا ریکارڈ، عملہ سے متعلق مسائل کا ریکارڈ، حفظانِ صحت اور مویشیوں کی پرورش کے دیگر مسائل وغیرہ۔ اگر کوئی مسائل پیش نہ آئیں تو فارمر یہی بات درج کر کے اُس دن کی چیک لسٹ مکمل کر سکتا ہے۔ اس سادہ ریکارڈ کی تیاری سے آپ کے پاس اصولوں کی پاسداری کا مکمل ریکارڈ تیار ہو جاتا ہے اور کسی معائنے یا کسٹمر کی شکایت کی صورت میں آپ کو کوئی مشکل پیش نہیں آتی۔

اس گائیڈ میں کیا شامل نہیں ہیں

اس کتابچے میں فارم کے انتظامی امور، مویشیوں کی پرورش کے عمدہ طریقوں اور حفظانِ صحت کے عمدہ طریقوں پر بات کی گئی ہے اور مویشیوں کے حتمی معیار پر بات نہیں کی گئی البتہ انتظامی امور عمدہ طریقے سے چلانے، مویشیوں کی پرورش کے عمدہ طریقوں اور حفظانِ صحت کے طریقوں میں بھی عام طور پر مویشیوں کا معیار بہتر بنانے پر ہی بات کی جاتی ہے۔ کئی دیگر پہلو ایسے بھی ہیں جن پر اس کتابچے میں بات نہیں کی گئی حالانکہ وہ مویشیوں اور گوشت کے معیار میں بہت زیادہ اہمیت رکھتے ہیں لیکن جیسا کہ پہلے بھی ذکر ہوا ہے، مویشیوں کی پرورش کے عمدہ طریقے، حفظانِ صحت کے عمدہ طریقے اور انتظامی امور عمدہ طریقے سے چلانا دراصل درست سمت میں پہلا قدم ہے۔ اس کتابچے میں مویشیوں کی صحت کے مسائل، ان کی بہبود کے مسائل، وبائی بیماریوں اور مویشیوں کی دیگر بیماریوں سے نمٹنے کے طریقوں پر بات نہیں کی گئی اور یہ کام ویٹرنری ڈاکٹروں اور محکمہ لائیوسٹاک کے لئے چھوڑ دیا گیا ہے۔

فارم کی بنیادی ڈھانچے کی سہولیات، سامان اور اوزار

اہم مقاصد:

- کمرشل اور نیم کمرشل فارمز کے معیار میں بہتری لائی جائے
- فارم میں مختلف کام کرنے کے طریقوں، اس میں موجود سہولیات، سامان اور اوزاروں کو اس طرح ترتیب دیا جائے اور ان کی دیکھ بھال کا انتظام کیا جائے کہ مسائل کم سے کم رہیں
- نئے مویشیوں کی آمدیائے چھٹروں کی پیدائش پر ان کے لئے جگہ اور سہولیات تیار کی جائیں
- محفوظ ماحول قائم کیا جائے تاکہ مویشیوں کے معیار میں بہتری آئے
- صفائی کے طریقے، فالتو مواد اور کچرے سے نمٹنے کے اقدامات اور کیڑے مکوڑوں وغیرہ پر قابو پانے کے اقدامات کئے جائیں
- مویشیوں کو لوڈ کرنے اور اتارنے کی سہولیات کا استعمال اور ان کی دیکھ بھال اور انہیں زخمی ہونے سے محفوظ رکھنے کے لئے سامان اور اوزاروں سمیت تمام اقدامات کئے جائیں
- مویشیوں کی ٹرانسپورٹ کی شرائط اور ان سے متعلق مطلوبہ ریکارڈ تیار کیا جائے

کھانے پینے کے اشیاء کے کاروباری حضرات پر عائد ہونے والی شرائط: کھانے پینے کی اشیاء کے کاروباری حضرات پر ذمہ داری عائد ہوتی ہے کہ پیداوار کی بنیادی سرگرمیوں اور اس سے جڑے دیگر کاموں کے سلسلے میں استعمال ہونے والی تمام سہولیات، اوزاروں، سامان، برتنوں یا کنٹینرز اور گاڑیوں کی مرمت اور دیکھ بھال کریں، انہیں صاف ستھرا رکھیں اور جہاں ضروری ہو، مناسب طریقے سے صفائی کرنے کے بعد ان کی ڈس انفیکشن کریں۔

فارم میں درج ذیل شرائط کو پورا کرنا فارم عملے اور مویشیوں کی پرورش کرنے والے افراد کی ذمہ داری ہونی چاہئے

- ہر وہ فارم جس میں 30 سے زائد مویشی یعنی گائیں یا بھینسیں ہوں، جنہیں ڈیری مصنوعات، مویشیوں اور گوشت کی فروخت کے ذریعے منافع کے لئے استعمال کیا جاتا ہو، "کمرشل فارم" کہلاتا ہے۔
- ہر وہ فارم جس میں 10 سے زائد مویشی یعنی گائیں یا بھینسیں ہوں، جنہیں نہ صرف اپنے خاندان کی گزر بسر کے لئے بلکہ ڈیری مصنوعات، مویشیوں اور گوشت کی فروخت کے ذریعے منافع کے لئے بھی استعمال کیا جاتا ہو، "نیم کمرشل فارم" کہلاتا ہے۔
- ہر وہ فارم جس میں زیادہ سے زیادہ 10 مویشی یعنی گائیں یا بھینسیں ہوں، جنہیں صرف اور صرف اپنے خاندان کی گزر بسر کے لئے استعمال کیا جاتا ہو، چاہے یہ کام ڈیری مصنوعات، مویشیوں اور گوشت کی فروخت کی شکل میں کیا جا رہا ہو، "گزارہ فارم" کہلاتا ہے۔
- ہر کمرشل اور نیم کمرشل فارم کی رجسٹریشن کرانا اور اس کے سائز اور نوعیت کے مطابق اس کا لائسنس حاصل کرنا لازم ہے۔ ہر فارم کا ایک منفرد کوڈ (جو انگریزی حروف اور اعداد پر مشتمل ہو) بھی ہونا چاہئے تاکہ مویشیوں کی نشاندہی ہو سکے کہ یہ کس فارم سے آئے ہیں۔ اس طرح کسی بھی علاقے میں موجود تمام فارمز کی معلومات ایک جگہ جمع ہو جاتی ہیں، انہیں کنٹرول کیا جاسکتا ہے اور بلیک مارکیٹنگ اور گمنام فارمز کی روک تھام کی جاسکتی ہے۔
- چھوٹے گزارہ فارم لائسنس بنوانے کی شرط سے مستثنیٰ ہونے چاہئیں لیکن ان کی ڈیری مصنوعات، گائے بھینسوں اور ان کے گوشت کی قیمت نیم کمرشل اور کمرشل فارم سے آنے والی ڈیری مصنوعات، گائے بھینسوں اور ان کے گوشت کی قیمت سے کم ہونی چاہئے کیونکہ گزارہ فارم لازمی بنیادی شرائط کو پورا نہیں کرتے اور اسی لئے ان کا معیار وہ نہیں ہو گا جو نیم کمرشل اور کمرشل فارمز کا ہو گا۔
- چھوٹے گزارہ فارم لائسنس بنوانے کی شرط سے مستثنیٰ ہونے چاہئیں لیکن ان کی ڈیری مصنوعات، گائے بھینسوں اور ان کے گوشت کی قیمت نیم کمرشل اور کمرشل فارم سے آنے والی ڈیری مصنوعات، گائے بھینسوں اور ان کے گوشت کی قیمت سے کم ہونی چاہئے کیونکہ گزارہ فارم لازمی بنیادی شرائط کو پورا نہیں کرتے اور اسی لئے ان کا معیار وہ نہیں ہو گا جو نیم کمرشل اور کمرشل فارمز کا ہو گا۔

• ہر کمرشل اور نیم کمرشل فارم کو محکمہ لائیوسٹاک میں اپنی رجسٹریشن کرانی چاہئے اور لازمی شرائط پوری کرنے کے بعد لائسنس حاصل کرنا چاہئے۔

- بغیر لائسنس گزارہ فارم (جن کے مویشیوں کی تعداد 10 سے کم ہو) صرف مذبح خانے کو مویشی اور گوشت فروخت کر سکتے ہیں۔ وہ مارکیٹ کی دکانوں اور قصاب کی مقامی دکانوں کو گوشت فروخت نہیں کر سکتے اور ان کے مویشیوں کو مذبح خانے میں ہی ذبح کیا جائے تاکہ گھر میں بلا اجازت جانور ذبح کرنے کی روک تھام کی جاسکے۔
- محکمہ لائیوسٹاک کے پاس پورے علاقے میں مویشیوں میں پائی جانے والی تمام بیماریوں کی مکمل معلومات ہونی چاہئیں۔ اس سلسلے میں تمام معلومات اور اعداد و شمار جمع کرنے کا باقاعدہ نظام جلد از جلد وضع کیا جائے۔ یہ کام ویٹرنری میڈیسن کی تعلیم دینے والے مقامی اساتذہ اور نجی ویٹرنری ڈاکٹروں کے تعاون اور اشتراک سے کیا جاسکتا ہے۔

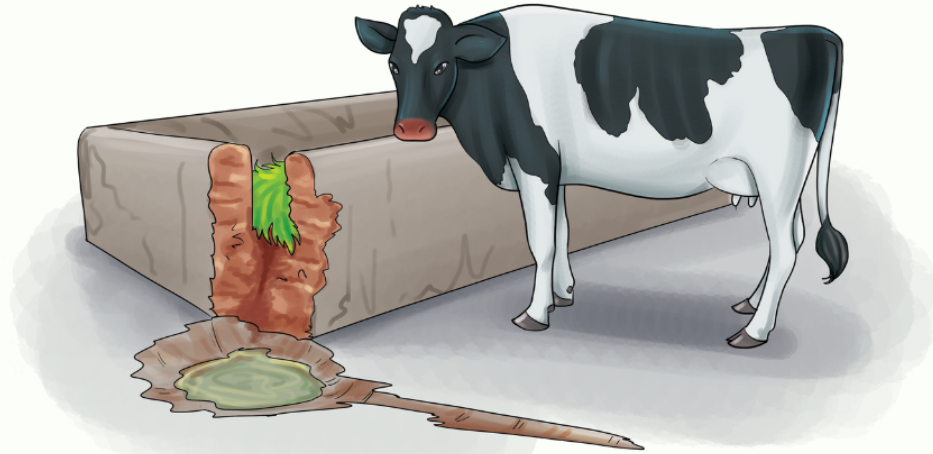


- محکمہ لائیو سٹاک کو چاہئے کہ وہ پورے علاقے کو مویشیوں کی صحت سے متعلق خطرات کے مطابق چھوٹے حصوں میں تقسیم کر دے۔ یہ حصہ بندی مقامی بیماریوں، کیڑے مکوڑوں اور کائی وغیرہ کی موجودگی اور بیماریوں کے پھیلاؤ کے خطرات کی روشنی میں کی جائے۔ ان چھوٹے حصوں کو مختلف جغرافیائی حدود مثلاً دریاؤں، بستوں، پہاڑوں یا کسی دیگر کی بنیاد پر اس طرح الگ کیا جا سکتا ہے کہ ہر حصے کے بارے میں واضح طور پر معلوم ہو کہ یہاں جانداروں کی سلامتی کو کون سے خطرات درپیش ہیں۔ ہر حصے میں درپیش ان خطرات کو سامنے رکھتے ہوئے ان کی ریٹنگ کا ایک طریقہ کار طے کر لیا جائے اور اسی کے مطابق مسائل سے نمٹا جائے اور فارمز کے معائنے اور بیماریوں کے خاتمے کی مہم کا شیڈول تیار کیا جائے۔
- پہلے سے موجود فارمز کو کچر اڈالنے کی جگہ، کھلی سیوریج لائن اور آلودگی اور کیڑے مکوڑوں یا کائی والی جگہوں سے زیادہ سے زیادہ فاصلے پر ہونا چاہئے۔ جہاں یہ ممکن نہ ہو، وہاں فارمز کو کسی بھی طرح کی بیماری سے بچانے اور کیڑے مکوڑوں، کائی وغیرہ کے پھیلاؤ کی روک تھام کے لئے مضبوط نظام وضع کریں اور ان پر عمل کریں۔ محکمہ لائیو سٹاک، فارمز کا لائسنس جاری کرنے سے پہلے علاقے کا تعین کرے گا اور اس کی منظوری دے گا۔
- فارمز آلودگی کا شکار کسی دریا یا ویران علاقے سے زیادہ سے زیادہ فاصلے پر ہونے چاہئیں۔ جہاں یہ ممکن نہ ہو، وہاں فارمز کو چاہئے کہ مویشیوں میں کسی بھی طرح کی بیماریوں، اور کیڑے مکوڑوں یا کائی وغیرہ پر قابو پانے اور ان کی روک تھام کے لئے مضبوط نظام (مثلاً جالیاں وغیرہ لگانا) وضع کریں اور ان پر عمل کریں۔
- فارمز فالتو مواد اور کچرے کے ڈھیر سے زیادہ سے زیادہ فاصلے پر ہونا چاہئے تاکہ بیماریوں کی روک تھام ہو، کیڑے مکوڑوں اور کائی وغیرہ کے پھیلنے کا خطرہ کم رہے اور ماحول خراب نہ ہو۔ جہاں یہ ممکن نہ ہو، فارمز کو چاہئے کہ مویشیوں میں کسی بھی بیماری یا کیڑے مکوڑوں پر قابو پانے اور ان کی روک تھام کا مضبوط نظام وضع کریں اور اس پر عمل کریں۔
- فارمز فالتو مواد اور کچرے کے ڈھیر سے زیادہ سے زیادہ فاصلے پر ہونا چاہئے تاکہ بیماریوں کی روک تھام ہو، کیڑے مکوڑوں اور کائی وغیرہ کے پھیلنے کا خطرہ کم رہے اور ماحول خراب نہ ہو۔ جہاں یہ ممکن نہ ہو، فارمز کو چاہئے کہ مویشیوں میں کسی بھی بیماری یا کیڑے مکوڑوں پر قابو پانے اور ان کی روک تھام کا مضبوط نظام وضع کریں اور اس پر عمل کریں۔
- جگہ اتنی ضرور ہونی چاہئے کہ سٹالوں میں اور گھاس چرنے کی جگہ پر تمام مویشی سما سکیں۔
- مویشیوں کو اتنی جگہ ضرور ملنی چاہئے کہ وہ سخت موسم کے دوران اپنے سٹال اور گھاس چرنے کی جگہ پر پوری طرح محفوظ رہیں۔
- فارمز کو مختلف حصوں میں اس طرح تقسیم کیا جائے کہ خراب مواد (کچر یا گوبر وغیرہ) والا حصہ اور مویشیوں کے رکھنے یا ان کے چلنے پھرنے والا حصہ ایک دوسرے سے بالکل الگ ہوں۔
- فارمز کو مختلف حصوں میں اس طرح تقسیم کیا جائے کہ خراب مواد (کچر یا گوبر وغیرہ) والا حصہ اور مویشیوں کے رکھنے یا ان کے چلنے پھرنے والا حصہ ایک دوسرے سے بالکل الگ ہوں۔

- مزدوروں کے ٹائلٹ مویشیوں کو رکھنے کی جگہ سے دور اور بالکل الگ ہونے چاہئیں تاکہ کسی بیماری کے منتقل ہونے کا خطرہ نہ رہے۔

- فارم میں سٹالز کے لئے نکاسی کا عمدہ نظام بنایا جائے۔
- جانوروں کے چارہ کھانے اور پانی پینے کی سہولتیں ایسی جگہ پر اور ایسے طریقے سے بنائی جائیں کہ ان میں جانوروں کے فضلے، پیشاب یا کسی دیگر شے سے آلودگی پیدا ہونے کا کوئی خطرہ نہ ہو۔
- چارہ کھانے اور پانی پینے کی سہولتیں ہر جانور کی نسل، عمر اور سائز کے مطابق مطلوبہ معیار اور شرائط پر پوری اترنی چاہئیں۔
- فارم اگر نیا ہو تو محل وقوع کو سامنے رکھتے ہوئے ایسی جگہ منتخب کی جائے جہاں مویشیوں کی صحت اور بہبود کو کسی بھی قسم کا کوئی خطرہ نہ ہو جن کی وجہ سے مویشی بیمار نہ ہوں اور اصل پر اڈکٹ یعنی گوشت انسانی استعمال کے لئے موزوں ہو۔

| مویشیوں کے لئے تجویز کردہ جگہیں | | |
|---|--|---------------------------------------|
| جگہ کا رقبہ | جگہ کی نوعیت | مویشی |
| 1 گائے یا بھینس 2.5 سے 3.0 مربع میٹر فی گائے یا بھینس بہار میں پیدا ہونے والے چھڑوں کے لئے 1 مربع میٹر اور خزاں میں پیدا ہونے والے چھڑوں کے لئے 1.75 مربع میٹر اضافی جگہ رکھیں | کیوبیکل ہاؤس (Cubicle House) چکی زمین والی مشین کہ جگہ (انفیور کیوبیکل) [Slatted House] چکی زمین والی مشین کہ جگہ (چھڑوں سمیت) کھلی جگہ [Loose House] یا کھلی اور مشین کہ جگہ کا مجموعہ | دودھ پلانے والی گائے بھینس |
| 4.0 مربع میٹر سے 5.0 مربع میٹر فی گائے یا بھینس۔ جہاں چھڑے، گائے بھینس کے ساتھ رکھے ہوں، وہاں 1 مربع میٹر اضافی جگہ رکھیں۔ ایک مویشی کے لئے ایک کیوبیکل فی مویشی 2.0 سے 2.5 مربع میٹر جگہ اندرونی جگہ 4.0 مربع میٹر فی مویشی اندرونی جگہ 1.2 سے 1.5 مربع میٹر فی مویشی اندرونی جگہ 2.4 سے 3.0 مربع میٹر فی مویشی | کیوبیکل ہاؤس چکی زمین والی مشین کہ جگہ کھلی جگہ / ڈھلوان والی فرش والی جگہ مشین کہ جگہ کھلی جگہ | دیگر مویشی 275 کلوگرام سے زائد وزن |
| | | چھوٹے مویشی 275 کلوگرام سے کم وزن |



فارم کی مختلف جگہوں اور سہولتوں میں جہاں جہاں مرمت کی ضرورت ہو، اسے مکمل کریں۔

کیڑے مکوڑوں اور چوہوں وغیرہ کا تدارک

- عمارتوں اور مویشیوں کی جگہوں پر مرمت کا پورا خیال رکھا جائے اور انہیں ایسی حالت میں رکھا جائے کہ کیڑے مکوڑے اور چوہے وغیرہ یہاں نہ پہنچ سکیں اور کائی وغیرہ جمنے کا خطرہ نہ رہے۔ جہاں جہاں سوراخ، نالیاں یا کوئی ایسی جگہیں ہوں جہاں سے کیڑے مکوڑے اور جنگلی جانور اندر داخل ہو سکتے ہوں، انہیں سیل بند کر دیا جائے۔
- باڑھ، اسے لگانے والے ستون اور گیٹ اس طرح بنوائے جائیں کہ آوارہ اور جنگلی جانور اندر داخل نہ ہو سکیں اور فارم کے مویشیوں کے بھاگ جانے یا زخمی ہونے کا خطرہ نہ رہے۔
- احاطے کی ترتیب اس طرح بنائی جائے کہ مویشیوں کی پرورش اور حفظانِ صحت کے عمدہ طریقوں پر عمل کیا جاسکے اور یہ کیڑے مکوڑوں، کائی وغیرہ سے بھی محفوظ رہے۔
- عمارت کی مرمت کا پورا خیال رکھا جائے اور اسے ایسی حالت میں رکھا جائے کہ کیڑے مکوڑے اور چوہے وغیرہ یہاں نہ پہنچ سکیں اور یہاں کائی وغیرہ جمنے کا خطرہ نہ رہے۔
- جس جگہ مویشی رکھے جاتے ہوں، وہاں کیڑے مکوڑوں پر قابو پانے اور جنگلی اور گھریلو جانوروں (ماسوائے کام کے لئے استعمال ہونے والے کتے) کو آنے سے روکنے کے مناسب انتظامات کئے جائیں۔
- جہاں جہاں سوراخ، نالیاں یا کوئی ایسی جگہیں ہوں جہاں سے کیڑے مکوڑے اور جنگلی جانور اندر داخل ہو سکتے ہوں، انہیں سیل بند کر دیا جائے۔
- نکاسی کے تمام سوراخوں پر عمدہ معیار کی جالی والی گرل لگائی جائے۔
- فارم کی عمارت کی عمومی حالت عمدہ ہونی چاہئے۔
- فارم کے احاطے کو صاف ستھرا رکھا جائے اور یہاں ایسے حالات پیدا نہ ہونے دیئے جائیں جو کیڑے مکوڑوں، جانوروں میں پیدا ہونے والے حشرات اور وبائی بیماریاں پھیلنے کے لئے سازگار ہوں۔



فارم کی مختلف جگہوں اور سہولتوں کی مرمت، دیکھ بھال اور ترتیب

- باڑے میں روشنی دھیمی اور برابر رہنی چاہئے کیونکہ اس سے مویشیوں کی پریشانی کم رہتی ہے، وہ پرسکون رہتے ہیں اور زیادہ کیلوریز صرف نہیں کرتے۔
- گھیروں کے ارد گرد ایسی چیزیں کم سے کم ہونی چاہئے جنہیں دیکھ کر جانوروں کے بھرنے کا خدشہ ہو۔
- دیواروں اور چھتوں کا تعمیراتی کام عمدہ ہونا چاہئے اور ان کی مرمت کا پورا خیال رکھا جائے تاکہ مویشی سخت موسمی حالات سے محفوظ رہیں۔
- مویشیوں کے لئے استعمال ہونے تمام ڈھانچوں کے ڈیزائن ایسے ہونے چاہئیں کہ کوئی مویشی ان کی وجہ سے زخمی نہ ہو یا مویشیوں کی بہبود کے مسائل پیدا نہ ہوں۔
- مثال اس طرح ڈیزائن کئے جائیں کہ ان میں مویشی درست تعداد (جو فارم کے سائز کے مطابق موزوں ہو) میں سما سکیں۔
- گھیروں کی تعداد اور ان کے اندر گنجائش معقول (فی مویشی مربع میٹر گنجائش) ہونی چاہئے تاکہ مویشیوں کا کارشنہ لگے اور مویشیوں کو ضروری حد تک الگ الگ رکھا جاسکے۔
- مثال ایسے ہونے چاہئیں جو مویشیوں کو سخت موسمی حالات سے محفوظ رکھیں، انہیں معقول حد تک ہوا دار جگہ ملے اور وہ دیگر جانوروں اور کیرے ملوڑوں سے محفوظ رہیں۔
- حوض، مویشیوں کی تعداد کے مطابق کافی ہونے چاہئیں۔ حوض ایسے ہونے چاہئیں کہ تمام مویشی اور مچھڑے ہر وقت، کسی روک ٹوک کے بغیر ان تک پہنچ سکیں۔
- جانوروں کے چارہ کھانے اور پانی پینے کی سہولتیں ایسی جگہ پر اور ایسے طریقے سے بنائی جائیں کہ ان میں جانوروں کے فضلے، پیشاب یا کسی دیگر شے سے آلودگی پیدا ہونے کا کوئی خطرہ نہ ہو۔
- گھیرے دھاتی فریم والے ہوں یا کسی ایسے مریٹیل سے بنے ہوں جو اتنا مضبوط ہو کہ مویشیوں کو روکنے کا کام دے سکے اور ساتھ ساتھ ان کے لئے خطرناک بھی نہ ہو۔ باڑھ میں کوئی کیل، پیچ یا کوئی دیگر تیز دھار چیزیں موجود نہ ہوں۔
- مویشیوں کی جگہوں اور گھیرے کا فرش پھسلن والا ہرگز نہ ہو۔ اگر ایسا ممکن نہ ہو تو اس پر خشک تنکوں کا بچھونا بچھا دیا جائے اور جب یہ گیلا ہو جائے تو اسے تبدیل کر دیا جائے۔ مویشیوں کو ادھر ادھر لے جانا ہو تو آہستہ آہستہ لے کر جائیں تاکہ وہ پھسلنے نہ پائیں۔

- جانوروں کی تعداد کے مطابق کھریاں کافی تعداد میں رکھیں۔ یہ تمام مویشیوں اور مچھڑوں کی آسان پہنچ میں ہوں تاکہ وہ بھوک کی وجہ سے پریشان نہ ہوں اور جسامت میں فریبہ ہوں۔
- مویشیوں کو سخت موسمی حالات سے محفوظ رکھنے کے لئے شیڈ، باڑے، چھتر یا کینوپی اور اس طرح کے دیگر ڈھانچے ہمہ وقت موجود رہنے چاہئیں، حتیٰ کہ اس وقت بھی جب مویشی گھاس چرنے کے لئے کھیت میں ہوں۔ یہ مویشیوں کی بہبود کا ایک بنیادی نکتہ ہے۔
- چارے والے حوض اس طرح بنائے جائیں کہ یہ جانوروں کی عمر کے مطابق مناسب اونچائی پر ہوں، تاکہ وہ آسانی سے چارہ کھا سکیں۔
- حوض بنانے کے لئے ایسا میٹریل استعمال کیا جائے جسے دھونا اور صاف کرنا آسان ہو، جس کے کنارے نہ ہوں اور اندرونی سطح کھردری نہ ہو تاکہ بچا کھچا چارہ اس میں جمع ہو کر جم نہ جائے۔
- چارہ کھلانے کی جگہ چھت والی ہونی چاہئے تاکہ تیز ہوا اور سخت موسم وغیرہ کے اثرات سے محفوظ رہے۔
- چارے کا سٹور جانوروں کی دیگر سہولتوں سے بالکل الگ ہونا چاہئے اور یہ کیڑے مکوڑوں اور چوہوں وغیرہ سے پاک ہونا چاہئے۔
- چارے کا سٹور اس طرح بنایا جائے کہ اس کی صفائی کرنا آسان ہو اور یہ نمی سے پاک رہے۔
- چارے یا فیڈ کو رکھنے کے لئے استعمال ہونے والے کنٹینرز یا ڈبوں کے لئے ایسی جگہ بنائی جائے جو نکاسی، گوبر اور فالتو مواد والی جگہ سے دور ہو۔
- مویشیوں کے چارے یا فیڈ کو ایسی جگہ پر رکھنے کی سختی سے ممانعت ہونی چاہئے جس کے آس پاس کیمیکل، ڈس انفیکٹنٹ یا ایسی چیزیں رکھی جاتی ہوں جو کھانے پینے والی نہ ہوں۔ چارے کو ان سے دور رکھا جائے۔



صاف پانی ہمہ وقت موجود رہنا چاہئے۔

- مویشیوں کو چارہ کھلانے کی جگہ کا دن میں بار بار معائنہ کر کے دیکھا جائے کہ آیا تمام گھیروں میں پانی موجود ہے، اور پانی والے حوض ٹھیک حالت میں ہیں، کوئی حوض کہیں سے لیک تو نہیں ہے یا کسی حوض سے پانی یا چارہ وغیرہ باہر تو نہیں گر رہا۔ سپلائی کا سلسلہ اس حد تک کافی ہونا چاہئے کہ تمام مویشیوں کو روزانہ پانی اور چارہ مل سکے۔
- چارہ کھانے اور پانی پینے کی جگہوں کا محل وقوع اور ان کی ترتیب ایسی ہونا چاہئے کہ یہ جانوروں کے فضلے، پیشاب اور دیگر آلودہ چیزوں کی وجہ سے آلودہ نہ ہوں۔
- بجلی کا معقول انتظام ہونا چاہئے اور کم از کم روزمرہ کے اہم کاموں کے لئے بجلی لازماً ہونی چاہئے۔
- کوئی بھی مزدور جس نے مویشیوں کے کام کرنا ہوں یا مویشیوں کی جگہیں / اوزار اور سامان استعمال کرنا ہوں، اس کے روزانہ پہننے کے لئے اوور آل، کوٹ اور بوٹ کافی تعداد میں موجود ہونے چاہئیں۔
- مزدوروں کے لئے ہاتھ منہ دھونے کی جگہیں معقول تعداد میں ہونی چاہئیں تاکہ ڈیوٹی یا وقفہ ختم ہونے پر ہر بار وہ اپنے ذاتی حفاظتی سامان کو دھو سکیں۔
- ہاتھ منہ دھونے کی جگہ پر پانی کی سپلائی کا معقول انتظام رہنا چاہئے۔ صابن اور ڈس انفیکٹنٹ والے ڈسپنسر بھی موجود ہونے چاہئیں۔
- فارم کے تمام حصوں میں، یہاں تک کہ سٹالز والی جگہ پر بھی روشنی کا معقول انتظام ہونا چاہئے تاکہ صفائی، کیڑے مکوڑوں کے تدارک اور حفظان صحت کے کام ٹھیک طریقے سے کئے جاسکیں۔
- باڑے میں برابر، ہلکی، دھیمی روشنی ہونی چاہئے۔ برابر روشنی رہنے سے مویشی پر سکون رہتے ہیں، وہ بپھرتے نہیں ہیں اور زیادہ کیلوریز استعمال نہیں کرتے۔ دن کے دوران کھلے صحن میں روشنی بہت زیادہ ہوتی ہے اور اس دوران شیڈ والے گھیروں اور باڑوں میں اندھیرا ہو تو اس سے جانوروں کی نقل و حرکت متاثر ہو سکتی ہے۔ مویشیوں کو روشنی سے اندھیرے میں جانے کے بجائے اندھیرے سے روشنی کی طرف جانے کی عادت ہوتی ہے۔
- مویشیوں کی ٹرانسپورٹ، انہیں لوڈ کرنے اور اتارنے کے کام دن کے دوران ہی رکھے جائیں اور یہ کام روزانہ اسی وقت کئے جائیں جب معقول روشنی ہو۔
- مویشیوں کی جگہوں کو ہوادار (قدرتی یا پھر مصنوعی طریقے سے) بنانے کا پورا انتظام کیا جائے تاکہ درجہ حرارت اور نمی کا تناسب معتدل اور قابو میں رہے، بدبو وغیرہ کم سے کم رہے، لیکن اس کی وجہ سے مویشیوں کے ہوا سے پیدا ہونے والی کسی آلودگی کا شکار ہونے کا خطرہ نہ ہو۔
- باڑہ اس طرح بنایا جائے کہ یہ دھوپ اور بارش سے حفاظت دے اور عمدہ طور پر ہوادار ہو۔
- فارم کی اندرونی اور بیرونی جگہوں اور مختلف سہولتوں کے لئے ایسا میٹیریل استعمال کیا جائے جو پائیدار ہو، جس پر گرد، مٹی وغیرہ نہ جمے، جسے صاف کرنا اور اس کی دیکھ بھال کرنا آسان ہو، اور یہ عملے اور مویشیوں کے لئے محفوظ ہو۔

- پروڈکشن سائٹ مناسب سائز کی ہونی چاہئے، اس کا محل وقوع اور تعمیراتی کام موزوں ہونا چاہئے، اس کی دیکھ بھال اس طرح کی جائے کہ آلودگی کا خطرہ کم سے کم رہے اور محفوظ اور حفظانِ صحت کے اصولوں کے مطابق پراڈکٹ (انسانی استعمال کے لئے زندہ جانور) تیار کرنے میں مدد ملے

- فارم کا ڈھانچہ ایسا ہونا چاہئے کہ یہ مویشیوں کو صحت اور بہبود کے کسی بھی مسائل سے محفوظ رکھے
- مشینری، اوزار اور سامان عمدہ حالت میں اور جراثیم سے پاک ہونے چاہئیں، اور ان کی حالت ایسی ہرگز نہ ہو جس سے مویشیوں کی بہبود اور صحت متاثر ہونے کا خدشہ ہو۔
- چارہ کھلانے کی جگہوں کی ترتیب درست ہونی چاہئے تاکہ صحت اور بہبود کا کوئی مسئلہ پیدا نہ ہو۔ انہیں جراثیم سے پاک رکھا جائے اور مرمت اور دیکھ بھال کا انتظام کیا جائے۔
- کام کرنے کی جگہوں کی سطحیں جن سے مویشی سس ہوتے ہوں بنانے کے لئے ایسا میٹریل استعمال کیا جائے جسے دھونا آسان ہو، زنگ سے محفوظ رہے اور اس کی وجہ سے زہر پیدا ہونے کا کوئی خدشہ نہ ہو، ان کی مرمت اور دیکھ بھال کا عمدہ انتظام کیا جائے، یہ پائیدار ہوں، اور ان کی آسانی سے صفائی اور ڈس انفیکشن کی جاسکے۔
- فارم کی ترتیب ایسی ہونی چاہئے کہ مویشیوں کی پرورش اور حفظانِ صحت کے عمدہ طریقوں پر عمل کیا جاسکے، مثلاً مویشیوں کو بیماریوں سے محفوظ رکھا جاسکے، کیڑے مکوڑوں اور کائی وغیرہ کے تدارک کا انتظام موجود ہو۔
- فارم کی ترتیب اور مویشیوں کی جگہوں اور سہولتوں کا سائز یہاں رکھے جانے والے جانوروں کی قسم اور تعداد کے مطابق موزوں ہونا چاہئے تاکہ ان کی نسل کشی صحت مندانہ طریقے سے ہو سکے اور فائنل پراڈکٹ یعنی گوشت محفوظ رہے۔



باڑے کا ڈیزائن عمدہ ہونا چاہئے جو دھوپ اور بارش سے محفوظ رکھے اور ہوادار ہو

صفائی

- اس سے مراد مویشیوں کی صفائی کے عمدہ طریقے ہیں۔ یہ اس لئے ضروری ہے کہ بیماریوں کے پھیلاؤ کا خطرہ کم سے کم رہے، مویشیوں کی بہبود کے زیادہ مسائل پیدا نہ ہوں اور مویشیوں کے متعدی بیماریوں کا شکار ہونے کا خطرہ کم ہو۔
- مویشیوں کی تمام جگہوں، سہولتوں، سامان اور کام کرنے کے اوزاروں کو روزانہ صاف کیا جائے اور ہفتے میں کم از کم ایک بار ان کی ڈس انفیکشن ضرور کی جائے۔
- اگر کسی جانور میں کسی بیماری کی نشاندہی ہو تو اسے الگ کر دیا جائے اور فوری طور پر مویشیوں کی تمام جگہوں اور سہولتوں کی ڈس انفیکشن کی جائے۔ بیماری مویشی کو جس گھیرے میں الگ رکھا جائے اس کی روزانہ ڈس انفیکشن کی جائے۔
- اگر فارم میں نئے مویشی آنے والے ہوں تو انہیں اتارنے سے پہلے تمام جگہوں اور سہولتوں کی صفائی اور ڈس انفیکشن کی جائے۔
- مویشیوں کی ٹرانسپورٹ کے لئے استعمال ہونے والی گاڑی پر مویشیوں کو لوڈ کرنے سے پہلے اس کی صفائی اور ڈس انفیکشن ضرور کی جائے۔
- تمام جگہوں، سہولتوں، سامان اور اوزاروں کے ساتھ ساتھ پیداوار کی بنیادی اور اس سے متعلق دیگر سرگرمیوں میں استعمال ہونے والی گاڑی کی مرمت اور دیکھ بھال کا مناسب انتظام رکھا جائے، یہ تمام چیزیں صاف ستھری رکھی جائیں، اور جہاں ضروری ہو، مناسب طریقے سے صفائی کے بعد ان کی ڈس انفیکشن کی جائے۔
- فارم کی انتظامیہ مناسب طریقے طے کر دے اور ان کے لئے ضروری سہولیات فراہم کرے جن کے تحت ضروری صفائی، مرمت اور دیکھ بھال کا کام عمدہ طریقے سے اور مناسب حد تک کیا جاسکے۔
- صفائی اور ڈس انفیکشن کے پروگرام طے کر دیئے جائیں تاکہ (مویشیوں کے لئے) حفظانِ صحت کے درست معیار کو یقینی بنایا جاسکے۔
- صفائی، ڈس انفیکشن اور ہاتھ دھونے کے لئے صاف پانی کا انتظام کیا جائے۔
- فارم کا عملہ روزانہ کی بنیاد پر صفائی کے طے شدہ طریقوں پر عمل کرے تاکہ مویشیوں کی جگہوں اور سہولتوں کو مناسب حد تک صاف رکھا جاسکے۔
- فارم کا عملہ روزانہ دیکھ بھال کے طے شدہ پروگرام پر پوری طرح عمل کرے تاکہ مویشیوں کے زخمی ہونے کا خطرہ کم سے کم رہے اور تمام جگہوں اور سہولتوں کی مناسب حد تک دیکھ بھال ممکن ہو۔
- صفائی سے نکلنے والے فالتو مواد کو حفظانِ صحت کے مطابق سٹور کرنے کے لئے کنٹینر یا ڈبے ہر وقت فارم میں موجود رہنے چاہئیں۔

- مرمت اور دیکھ بھال کے اوزار اور صفائی کا سامان رکھنے کے لئے فارم میں ایک مقررہ جگہ یا کمرہ ہونا چاہئے۔
- کوئی بھی ایسی جگہیں یا سہولتیں جن سے مویشیوں کے زخمی ہونے کا خدشہ ہو، یا جو مویشیوں کی بہبود پر منفی اثر ڈال سکتی ہوں، ان کی فی الفور مرمت کی جائے یا انہیں استعمال نہ کیا جائے۔
- مویشیوں کے گھیروں میں اگر کسی جگہ پانی رکا ہوا ہو یا نکاسی کا انتظام ناقص ہو تو اسے فی الفور خشک کیا جائے۔
- پانی کے حوض صاف ستھرے ہونے چاہئیں اور دن کے دور ان جب بھی ضرورت پڑے انہیں دوبارہ تازہ پانی سے بھر دیا جائے۔
- برادہ یا گھاس پھونس کے تنکوں کا پچھونا مویشیوں کو پھسلن سے محفوظ رکھنے کا کام دیتا ہے جو پیشاب اور فضلے کو بھی جذب کر لیتا ہے اور مویشیوں کی صحت کے مسائل کی روک تھام میں بھی مدد دیتا ہے۔ اس سے مویشیوں کی جگہوں کی صفائی پر بھی اثر پڑتا ہے اور فارم کے عملے کے لئے صفائی کے کام کرنا آسان ہو جاتا ہے۔
- جہاں بھی برادے یا گھاس پھونس کے تنکوں کا پچھونا بنایا ہوا ہو، اسے باقاعدگی کے ساتھ تبدیل کیا جائے اور / یا اس کے اوپر ایک اور تہہ ڈال دی جائے۔
- فارم میں پانی کی سپلائی اور نکاسی کا مناسب اور قابل بھروسہ انتظام ہونا چاہئے۔
- فارم کے ہر بیت الخلاء میں پانی کی سپلائی کا قابل بھروسہ انتظام ہونا چاہئے۔
- کسی بھی قسم کا فالتو مواد یا گند پانی کسی بھی مقصد کے لئے استعمال یا دوبارہ استعمال نہ کیا جائے، اور اگر کیمیکل استعمال کیا گیا ہو تو اسے صفائی یا کھیتوں میں پانی لگانے کے لئے بھی استعمال نہ کیا جائے۔
- کسی بھی قسم کا فالتو مواد یا گند پانی مویشیوں کو پلانے کے لئے استعمال نہ کیا جائے تاکہ انہیں بیماریوں اور چیچڑ وغیرہ سے محفوظ رکھا جاسکے جن سے مویشیوں کی صحت بری طرح متاثر ہوتی ہے۔
- فارم میں صحت مند فضاء برقرار رکھنے اور کیڑے مکوڑوں اور چوہوں وغیرہ کو دور رکھنے کے لئے خارج ہونے والے ہر قسم کے مواد، فالتو مواد اور نکاسی کے مواد کو جس حد تک ممکن ہو مویشیوں کی جگہوں اور مختلف سہولتوں سے دور رکھا جائے اور جہاں تک ممکن ہو مویشیوں اور فارم سے دور تلف کیا جائے۔
- کھری، حوض اور مویشیوں کی جگہوں سے نکلنے والے فالتو مواد کی روزانہ صفائی کی جائے اور جہاں تک ممکن ہو اسے فارم اور مویشیوں سے دور تلف کیا جائے تاکہ مویشیوں کی صحت کے مسائل پیدا نہ ہوں۔
- ہر طرح کے فالتو مواد کو سیل بند کنٹینرز میں، مویشیوں اور ان کی جگہوں سے دور سٹور کیا جائے۔
- فارم میں موجود فالتو مواد کے ڈبے، کنٹینرز یا ٹینک گنجائش سے زیادہ بھرے ہوئے ہر گز نہ ہوں اور متعلقہ حکام کو چاہئے کہ وہ اسے ممنوع قرار دے دیں۔ اگر کبھی کبھار فارم میں زیادہ فالتو مواد پیدا ہو جائے تو اس کے لئے فی الفور کوڑا اٹھانے والی کسی کمپنی کی خدمات حاصل کی جائیں اور ڈبے، کنٹینرز یا ٹینک گنجائش سے زیادہ بھرنے سے پہلے ہی خالی کر لئے جائیں۔





کھرنی کے اندر جے ہوئے یا باسی چارے کو دن میں کم از کم ایک بار ضرور صاف کریں

- مویشیوں کے چارے اور فیڈ وغیرہ کو کسی بھی ایسی چیز سے محفوظ رکھا جائے جس کی وجہ سے اس میں آلودگی یا کیڑے مکوڑے پیدا ہونے کا خدشہ ہو۔
- مویشیوں کے چارے اور فیڈ کو سیل بند ڈبوں یا کنٹینرز میں رکھا جائے۔
- مویشیوں کے چارے اور فیڈ کی تمام چیزوں کو صاف اور خشک جگہ پر سٹور کیا جائے۔
- فارم کی ترتیب اس طرح بنائی جائے کہ مویشی تیز ہوا، آندھی، طوفان، بارش، گرمی اور کسی بھی طرح کے دیگر سخت موسمی حالات سے محفوظ رہیں۔
- خطرناک میٹیریلز، مصنوعات اور کیمیکلز وغیرہ کو درست طریقے سے تلف کیا جائے اور جانوروں کی جگہوں سے دور سٹور کیا جائے۔
- نئے مویشیوں کے آنے سے پہلے مویشیوں کو رکھنے کی تمام جگہوں، گھیروں اور گھاس چرنے کی جگہوں کو چیک کر لیں۔
- جتنے مویشیاں رہے ہوں ان کی تعداد کے مطابق فی میٹر کے حساب سے کافی جگہ اور کافی تعداد میں گھیروں کا انتظام پہلے سے کر لیں۔
- مویشیوں کو اتارنے سے پہلے ان کے اتارنے کی جگہوں (اگر بنائی ہوئی ہوں) کو چیک کر لیں اور اس بات کی تسلی کر لیں کہ ایسی کوئی چیز آس پاس موجود نہ ہو جس سے مویشیوں کے زخمی ہونے کا خطرہ ہو۔ یہ بھی دیکھ لیں کہ فرش کہیں سے خراب نہ ہو، مثلاً اس میں گڑھے وغیرہ نہ ہوں کیونکہ ان کی وجہ سے مویشیوں کے گرنے کا خطرہ ہوتا ہے۔ سٹیل یا لوہے کی ریلنگ اور پینل وغیرہ اگر کہیں سے خراب ہوئے ہوں تو جانوروں ان سے زخمی ہو سکتے ہیں۔
- اگر مویشیوں کو اتارنے کی جگہ پر کوئی زخم آنے کا اندیشہ ہو تو انہیں کسی اور جگہ پر اتار لیں یا پہلے اس کی مرمت کریں۔
- مویشیوں کو اتارنے کی جگہ کے ریمپ کی سطح کو اچھی طرح دیکھ لیں کہ اس پر پھسلن نہ ہو۔ سطح کو خشک رکھنے کے لئے اس پر چاول کی چھال یا برادے وغیرہ کا بچھونا بچھالیں کیونکہ اس طرح خاص طور پر جب ریمپ گیلیا ہو تو جانور اترتے وقت پھسلنے سے محفوظ رہیں گے اور ان کی گرفت مضبوط رہے گی۔ اترتے وقت جانوروں کی گرفت مضبوط رکھنے کے لئے لکڑی کے بیم بھی لگائے جاسکتے ہیں۔

فارم پر فالتو مواد کی تلفی کے انتظامات

- فالتو مواد اور کچرے کو سٹور کرنے اور تلف کرنے کے باقاعدہ طریقے طے کر دیئے جائیں اور ہر قسم کے فالتو مواد اور کچرے کو حفظانِ صحت کے اصولوں کے مطابق ماحول دوست طریقے سے تلف کیا جائے۔
- فارم میں اس مقصد کے لئے موزوں ڈبے یا کنٹینر رکھے جائیں اور فالتو مواد اور کچرے کو سٹور کرنے کی جگہ مخصوص کر دی جائے۔ فالتو مواد اور کچرے کو سٹور کرنے اور اٹھانے کے باقاعدہ طریقے طے کر دیئے جائیں۔
- فالتو مواد کی نکاسی اور تلفی کے طریقوں کا بھی باقاعدہ نظام طے کر دیا جائے۔



فارم کے عملے کی حفظانِ صحت

- فارم میں عملے کی حفظانِ صحت اور صفائی ستھرائی کے مناسب انتظامات کئے جائیں۔
- مویشیوں کا کام کرنے والے افراد کو چاہئے کہ ذاتی صفائی کا بہت زیادہ خیال رکھیں، اپنے کام کے مطابق موزوں اور صاف حفاظتی لباس پہنیں، کسی بھی ایسے کام سے گریز کریں جس سے مویشیوں کے چارے یا فیڈ وغیرہ کے آلودہ ہونے کا خطرہ ہو اور حسبِ ضرورت اپنے ہاتھوں کو دھوئیں / ڈس انفیکشن کریں۔
- مویشیوں کا کام کرنے والا کوئی فرد اگر کسی ایسی بیماری کا شکار ہو جو مویشیوں میں منتقل ہو سکتی ہو، تو اس کی بیماری ختم ہونے تک اسے مویشیوں کے کام کرنے سے روک دیا جائے۔ مویشیوں کا کام کرنے والے کسی فرد کی جلد کہیں سے کٹی یا پھٹی ہوئی ہو، اس پر پھوڑے وغیرہ ہوں یا وہ زخمی ہو، تو اس جگہ پر مناسب واٹر پروف ڈریسنگ لگادی جائے یا اگر یہ ممکن نہ ہو تو وہ مویشیوں کے کام نہ کرے۔



- مویشیوں کا کام کرنے والے افراد کو طبی لحاظ سے فٹ ہونا چاہئے اور ان سے میڈیکل فٹنس سرٹیفکیٹ لئے جائیں۔
- مویشیوں کا کام کرنے والے تمام افراد اپنی ڈیوٹی کے مطابق حسبِ ضرورت تربیت یافتہ ہونے چاہئیں اور وہ مویشیوں کی پرورش کے عمدہ طریقوں پر عمل کرتے ہوئے مویشیوں کے کام کرنے کی ضروری مہارتیں جانتے ہوں۔

فارم پر مویشیوں کی پرورش کے طے شدہ طریقے

اہم مقاصد:

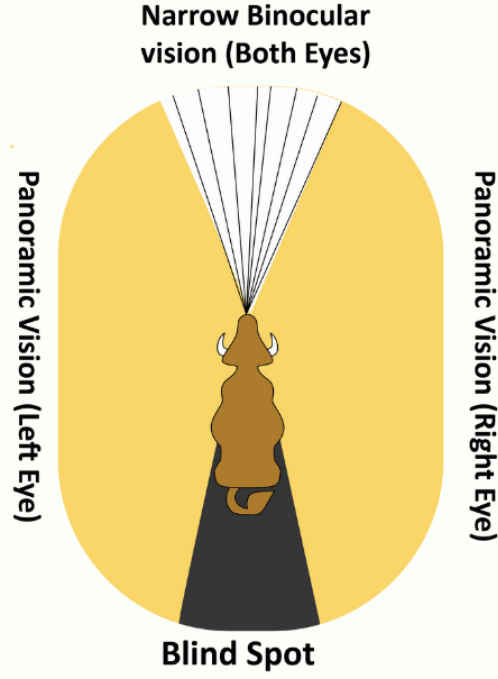
- مویشیوں کی فطرت کو سامنے رکھتے ہوئے ان کے مناسب گروپ بنانا
- مویشیوں کے کام کم پریشانی کے ساتھ کرنے کے طریقے طے کرنا
- مویشیوں کی بہبود میں بہتری لانا، بیمار جانوروں کی نشاندہی کرنا اور انہیں سنبھالنے کے اقدامات کرنا
- مویشیوں کی نقل و حرکت کے لئے "کیٹل ٹاکر" (Cattle Talker) کو صحیح طریقے سے استعمال کرنا
- خوراک، پانی اور محفوظ پانی کی فراہمی (تاکہ مویشی فرہ ہوں)
- مویشیوں کو مذبح خانے بھجوانے کے لئے تیار کرنا اور کم سے کم پریشانی کے ساتھ لوڈ کرنا

اس میں بتایا گیا ہے کہ فارم کا عملہ مویشیوں کی پرورش کے عمدہ طریقوں کے بنیادی معیار کی پاسداری کس طرح کر سکتا ہے۔ ان معیاری طریقوں یا ایس او بیز میں نئے مویشیوں یا نوجوانوں کو فروغ دینے اور فارم میں ان کی تیاری کے طریقے بتائے گئے ہیں تاکہ عمدہ معیار کے مویشی تیار ہو سکیں۔ اس میں یہ بھی بتایا گیا ہے کہ مویشیوں کو کس طرح سنبھالا جائے اور ان کی بہبود اور صحت کا کس طرح خیال رکھا جائے۔ یہاں یہ بات اہم ہے کہ فارم کا عملہ مویشیوں کے مزاج کو اچھی طرح سمجھتا ہو اور کم پریشانی کے ساتھ مویشیوں کے کام کرنے کے بنیادی اصولوں سے واقف ہو۔

مویشیوں کی پرورش کے درج ذیل عمدہ طریقوں پر عمل کیا جائے

مویشیوں کی نقل و حرکت

جہاں تک مویشیوں کی بہبود کا تعلق ہے تو ان کی نقل و حرکت اس میں اہم کردار ادا کرتی ہے۔ اگر آپ جانور کو زبردستی کوئی ایسا کام کرنے پر مجبور کریں گے جس سے وہ خوفزدہ ہو تو وہ جلدی پریشان ہو جائے گا۔ بعض اوقات فارم عملہ یا مویشیوں کا کام کرنے والے افراد فرسٹریشن کا شکار ہو جاتے ہیں جس کے نتیجے میں پر تشدد واقعات بھی ہو سکتے ہیں۔ او آئی ای سٹینڈرڈز میں بیان کیا گیا ہے کہ "مویشیوں کی نقل و حرکت کے لئے ایسے طریقے نہ اپنائے جائیں جو ان کے لئے درد یا تکلیف کا باعث بنیں"۔ اس میں یہ باتیں شامل ہیں: "چابک یا چھڑی وغیرہ سے مارنا، دم کو مروڑنا، ناک میں انگلیاں ڈال کر مروڑنا، آنکھوں، کانوں یا بیرونی نازک اعضاء کو دبانا، ایسی چیزوں کا استعمال کرنا جو جانور کے لئے درد اور تکلیف کا باعث بنیں (جن میں بڑی چھڑیاں، نوکدار چھڑیاں، لوہے وغیرہ کا پائپ، باڑھ والی تار اور چھڑے کی چابک شامل ہیں)۔ اس لئے فارم میں عام دنوں کے دوران مویشیوں کی نقل و حرکت اور ٹرکوں پر لوڈ کرنے یا اتارنے کے طریقے جانوروں کی بہبود پر نمایاں اثر دکھاتے ہیں۔ اسی بناء پر ذیل میں کچھ تجاویز دی گئی ہیں جن پر عمل کر کے جانور کی پریشانی کو کم کیا جاسکتا ہے اور اس کی صحت اور بہبود کے لئے کوئی خطرہ بھی پیدا نہیں ہوتا۔



مویشیوں کا کام کرنے والے افراد کو معلوم ہونا چاہئے کہ مویشی کی نظر کہاں کہاں تک جاتی ہے اور اس کو سامنے رکھتے ہوئے وہ ان کے ساتھ کلام کریں 'ہانکوا اور جانے دو'۔ جانور کو چلانا ہو تو شروع میں اس کی کمر سے ذرا پیچھے یعنی "پوائنٹ آف بیلنس" سے ذرا پیچھے رہیں اور جب مویشی صحیح سمت میں چلنے لگے تو مزید پیچھے ہو جائیں۔



مویشیوں کے ریوڑ کے پیچھے پیچھے رہیں اور انہیں آگے کی طرف ہانکیں (بائیں سے دائیں جانب)۔

کھیٹل ٹاکر (CATTLE TALKER)

کھیٹل ٹاکر ایک سادہ سا آلہ یا کھلونا ہے جسے گھر پر بھی بنایا جاسکتا ہے لیکن مویشیوں کے کام کرنے والوں کے لئے یہ بہت مفید رہتا ہے۔ اس پر لگی پلاسٹک کی منپوں سے پیدا ہونے والے شور پر مویشی آگے کی طرف چلنے لگتے ہیں۔ سب سے اہم بات یہ ہے کہ مویشیوں کا کام کرنے والے فرد کی پوزیشن صحیح ہو اور اسے اچھی طرح اندازہ ہو کہ جانور کی حرکت کا دائرہ یا فلائٹ زون کتنا ہے۔ اس طرح مویشی کو کم سے کم پریشانی کے ساتھ آگے کی طرف ہانکنا آسان ہو جاتا ہے۔ مویشی کو ہانکنے والے کے جسم کی حرکت، مثلاً جس طرح وہ اپنے ہاتھوں کو لہراتا ہے، وہ بھی اس کے کام آتی ہے کیونکہ اس سے جانور کو لگتا ہے کہ اسے ہانکنا والا فرد بہت بڑا ہے۔ لیکن مویشی کو ہانکنے وقت اسے کھیٹل ٹاکر سے مارنا یا اس سے ٹھوکے دینا غلط ہے۔ یہ مویشیوں کی بہبود کے بنیادی اصولوں کے خلاف ہے۔ او آئی ای سیٹینڈر ڈز کا یہ اصول ہمیشہ ذہن میں رہنا چاہئے کہ درد یا تکلیف کا باعث بننے والے طریقے استعمال نہ کئے جائیں۔ یعنی کھیٹل ٹاکر چھڑی کے طور پر جانور کو درد یا تکلیف پہنچانے کے لئے ہرگز استعمال نہ کیا جائے۔

کھیٹل ٹاکر کی بدولت آپ جانور کو مارے بغیر اسے آگے کی طرف ہانک سکتے ہیں۔

کھیٹل ٹاکر کو استعمال کرنے کا طریقہ:

- جانور کے صرف پچھلے حصے کو کھیٹل ٹاکر سے چھوئیں
- جانور کو روکنے یا موڑنے کی کوشش میں کھیٹل ٹاکر کو جانور کے سامنے ہرگز استعمال نہ کریں۔ اس سے جانور پریشان ہو جائے گا اور خطرناک رد عمل دے گا۔
- جانور اگر کوئی رد عمل نہ دے یا حرکت نہ کرے تو کھیٹل ٹاکر کو بار بار استعمال نہ کریں۔ غور سے دیکھیں اور پتہ لگائیں کہ کوئی چیز جانور کو حرکت کرنے سے روک تو نہیں رہی۔
- کھیٹل ٹاکر کو جانوروں کو قابو میں رکھنے اور ان کے ساتھ کلام کرنے میں مدد کے لئے استعمال کریں۔ جانور کو مارنے یا زخمی کرنے کے لئے اس کا استعمال ہرگز نہ کریں۔



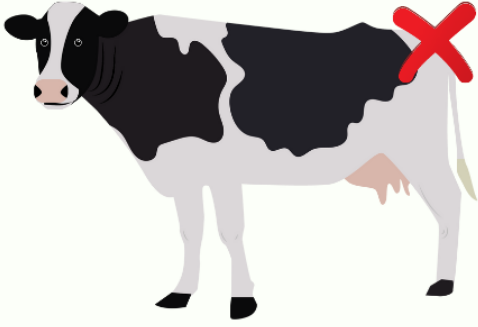
کھیٹل ٹاکر جس کے ہاتھ میں ہو گا وہ جانور کو اصل سے بڑا محسوس ہو گا۔

مویشیوں کی پرورش کے عمدہ طریقوں کے تحت عام ذمہ داریاں:

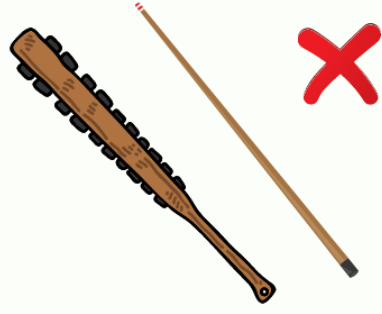
- فارم کے عملے کو چاہئے کہ ہر وقت یعنی جانور کے آنے سے لے کر اسے مذبح خانے بھیجنے کے لئے ٹرک پر لوڈ کرنے تک اس کی صفائی کا پورا خیال رکھیں اور اسے چیک کرتے رہیں۔ اگر جانور صاف نہ ہو تو اسے لوڈ نہ کریں۔
- فارم کے عملے کو چاہئے کہ ہر وقت یعنی جانور کے آنے سے لے کر اسے مذبح خانے بھیجنے کے لئے ٹرک پر لوڈ کرنے تک اس کی صحت کا پورا خیال رکھیں، اسے چیک کرتے رہیں اور اسے باقاعدگی کے ساتھ ویٹرنری ڈاکٹر سے چیک کرائیں۔
- اگر جانور کسی مسئلے کا شکار ہو لیکن اس کا پتہ نہ چل رہا ہو تو اسے ویٹرنری ہسپتال یا ویٹرنری ڈاکٹر کے پاس لے کر جائیں تاکہ ضرورت کے مطابق فوری اقدامات کئے جاسکیں مثلاً علاج کے لئے ادویات دی جاسکیں یا ضروری ہو تو ذبح کیا جاسکے۔
- گندے اور میلے جانور کو مذبح خانے بھیجنے سے پہلے اس کی صفائی کی جائے لیکن جب تک گیلا ہو اسے سفر نہ کرایا جائے۔
- دن کے دوران بار بار چیک کرتے رہیں کہ تمام گھیروں میں پانی موجود ہے اور یہ بھی دیکھیں کہ پانی کے حوض ٹھیک کام کر رہے ہیں، کوئی حوض گنجائش سے زیادہ بھرا ہوا یا لیک تو نہیں ہے۔ پانی کا بہاؤ معقول اور گنجائش کے مطابق ہونا چاہئے تاکہ تمام مویشیوں کو روزانہ صحیح مقدار میں پانی مل سکے۔
- کسی مویشی کو اگر الگ یا قرنطینہ کیا جائے تو اس کے لئے استعمال ہونے والے برتنوں اور سامان کو فارم کے دوسرے جانوروں کے لئے استعمال کرنے سے پہلے ان کی ڈس انفیکشن ضرور کریں۔
- مویشیوں کو ان کی جنس، عمر اور وزن کے لحاظ سے الگ الگ کر دیا جائے۔
- عمر کے لحاظ سے مویشیوں کے مختلف گروپ بنا کر انہیں الگ رکھیں تاکہ صحت کے مسائل پیدا نہ ہوں اور مویشیوں کی حفاظت یقینی رہے۔
- مویشیوں کو ان کی ضروریات کے مطابق باڑے میں جگہ دیں، یعنی معتدل نسل (Temperate Breeds) کے جانوروں کو گرمی زیادہ لگتی ہے اس لئے انہیں سردی کے موسم میں باڑے کے گرم حصے میں اور گرمی کے موسم میں ٹھنڈے حصے میں رکھیں۔
- یاد رکھیں، کسی ایک جانور کو بالکل الگ تھلگ نہ کریں۔ اس سے وہ جانور پریشانی اور ذہنی دباؤ کا شکار ہو سکتا ہے جس کی وضاحت اوپر کی گئی ہے۔

- فارم کی مختلف سہولتوں / اوزاروں / سامان اور مویشیوں کا دن میں کم از کم دو بار معائنہ کریں۔ معائنے کے دوران جانوروں کی حرکتوں اور بظاہر حلئے کا مشاہدہ کریں، فارم کے ماحول کو دیکھیں اور مویشیوں کی صحت کے مختلف اشاروں کی پڑتال کریں مثلاً تازہ گوہر دیکھنے میں کیسی نظر آتی ہے، مویشیوں کو دیئے جانے والے چارے، فیڈ یا پانی کی مقدار کتنی ہے، وغیرہ۔ یہ بات خاص طور پر اہم ہے کہ آپ ہچھڑوں یا گائے بھینسوں میں اسہال یا سانس کی بیماری کی علامات کو بغور جائزہ لیں، مثلاً کسی جانور کو کھانسی تو نہیں ہے یا کوئی جانور تیز تیز یا مشکل سے سانس لے رہا، کیونکہ یہ دونوں بیماریاں تیزی سے پھیل سکتی ہیں۔
- معائنے کے دوران ان جانوروں کو دیکھیں جو چارہ نہ کھا رہے ہوں، خالی ہوا میں گھور رہے ہوں، یا پتلی گوبر کر رہے ہوں۔ ان علامات والے جانور کو وہاں سے ہٹا کر کسی الگ جگہ پر رکھیں جس کے اوپر چھت ہو اور نیچے اضافی آرام کے لئے کچھونا بچھا ہوا ہو۔ اگر انہیں مثال کے طور پر اسہال یا منوینا ہو تو ویٹرنری ڈاکٹر کے مشورے کے مطابق ان کا علاج کریں۔ بار بار انہیں دیکھتے رہے ہیں اور چارہ، فیڈ یا پانی دیں تاکہ وہ جلد بحال ہو کر صحت مند ہو سکیں۔
- جو جانور بیمار ہوں یا جنہیں بیماری سے بحال ہونے پر دوبارہ ریوڑ میں شامل کیا گیا ہو، ان کے اضافی معائنے کریں۔
- اس بات کا پورا خیال رکھیں کہ ہچھڑوں کے لئے استعمال ہونے والی رہنے کی جگہوں، سٹالوں، گھیروں، اوزاروں اور برتنوں کی بار بار صفائی اور ڈس انفیکشن کی جائے تاکہ بیماریاں ایک سے دوسرے جانوروں میں منتقل نہ ہوں اور بیماریوں والے جراثیم کسی بھی جگہ جمع نہ ہوں۔
- گھیروں کو باقاعدگی کے ساتھ صاف کریں تاکہ جانوروں کے کھروں، ٹانگوں اور کھال میں پیدا ہونے والی بیماریوں کی روک تھام میں مدد ملے۔ فضلے، پیشاب اور بچے کچھے چارے وغیرہ کو جتنی بار ضرورت پڑے ہٹالیں تاکہ بدبو کم سے کم رہے اور مکھیاں یا چوہے وغیرہ اس طرف نہ آئیں۔
- فی الحال پاکستان میں جانوروں کو خصی کرنے کا رجحان زیادہ نہیں ہے لیکن فارم مالکان اس پر ضرور غور کریں کہ آیا جانوروں کو خصی کرنا ضروری ہے۔ اگر ضروری ہے تو ہچھڑوں کو خصی کرنے کے لئے صرف تین طریقے استعمال کرنے کی اجازت ہے:
 1. ربر کارنگ یا کوئی دیگر طریقہ، جو ہچھڑا پیدا ہونے کے بعد صرف پہلے سات دن استعمال کیا جائے، اور جسے فارم کے عملے کا کوئی ماہر اور تربیت یافتہ فرد لگائے، جس کے ذریعے خصیہ دانی کی طرف خون کے بہاؤ کو روک دیا جاتا ہے۔
 2. بغیر خون نکالے خصی کرنے کا طریقہ جس میں فارم کے عملے کا کوئی ماہر اور تربیت یافتہ فرد دو ماہ سے کم عمر کے ہچھڑے کی خصیہ دانی والی رگ کو اس مقصد کے لئے بنائے گئے خصوصی آلے کا سٹریشن کلیمپ (Burdizzo) کے ذریعے مسل دیتا ہے۔
 3. ویٹرنری ڈاکٹر سے خصی کرانے کا آپریشن جس میں بیہوش کرنے والی دوائی استعمال کی جاتی ہے۔

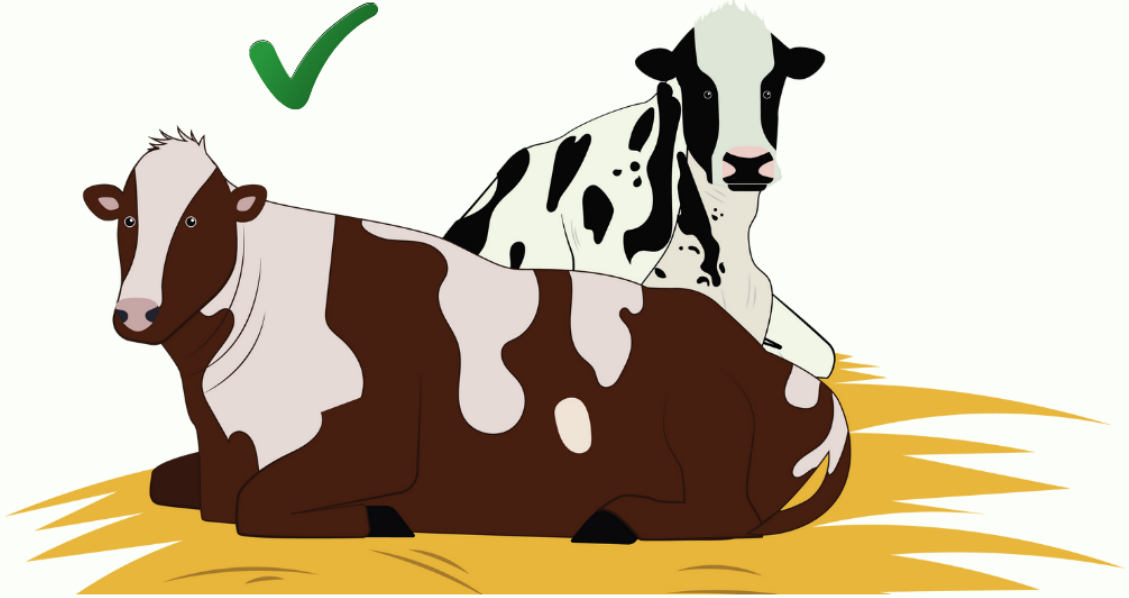
- مویشیوں کی شناخت طے کرنے کے طریقے فارم میں مویشیوں کو سنبھالنے اور پیدائش سے ذبح ہونے تک ان کی ٹریکنگ کے لئے استعمال کئے جاتے ہیں لیکن ان میں سے بعض طریقے مویشیوں کے لئے درد کا باعث بنتے ہیں۔ کوئی بھی کھدائی والا نشان یا ٹیگ لگانے کا کام رحمہلی کے ساتھ کیا جائے اور اگر برانڈنگ (Branding) ضروری ہو تو اس کے لئے Freeze Branding کا طریقہ استعمال کیا جائے لیکن چہرے پر نشان نہ لگائے جائیں۔ آگ یا گرم لوہے سے کی جانے والی برانڈنگ اور کانوں کو مسخ کرنے کے طریقے ناقابل قبول ہیں۔
- مویشیوں کو سخت موسمی حالات سے محفوظ رکھا جائے۔ پاکستان کے جن علاقوں میں مویشی پالے جاتے ہیں، ان میں سے زیادہ تر علاقوں میں درجہ حرارت 50 درجے سینٹی گریڈ اور نمی کا تناسب 90 فیصد تک چلا جاتا ہے، اس لئے پرزور سفارش کی جاتی ہے کہ دن کے گرم اوقات کے دوران جب گائے بھینسوں کے لئے درجہ حرارت 25 درجے سینٹی گریڈ اور نومولود مچھڑوں کے لئے 30 درجے سینٹی گریڈ سے اوپر چلا جاتا ہے اور دن کے سرد اوقات کے دوران جب گائے بھینسوں کے لئے درجہ حرارت 5 درجے سینٹی گریڈ اور نومولود مچھڑوں کے لئے 10 درجے سینٹی گریڈ تک کم ہو جاتا ہے، مویشیوں کو کھلے اور تازہ ماحول میں مثلاً باڑے کے اندر یا چھاؤں میں (مصنوعی شیڈ کے بجائے درخت کی چھاؤں ہو تو زیادہ بہتر ہے) رکھا جائے۔ ان دونوں صورتوں میں انہیں پانی آسانی سے میسر ہونا چاہئے۔
- دودھ دوہنے کا کام دن میں کم از کم ایک بار اور روزانہ ایک ہی وقت پر کیا جائے۔ بہتر یہی ہے کہ اس دوران مویشی کو باندھ دیا جائے تاکہ وہ کہیں بھاگ نہ جائے یا حرکت نہ کرے۔ ایک بہتر صورت یہ ہے کہ دودھ دوہنے کا کام باڑے کے عمدہ اور پرسکون ماحول میں کیا جائے جہاں جانور سخت موسمی حالات سے بھی محفوظ رہتے ہیں۔ گائے یا بھینس کو پرسکون رکھنے کے لئے بہتر ہے کہ دودھ دوہنے کے وقت اسے چارہ ڈال دیا جائے۔
- دودھ دوہنے کا کام شروع کرنے سے پہلے تھنوں کو اچھی طرح صاف کر لیں۔ تھنوں پر دھول مٹی وغیرہ ضرور لگی ہوتی ہے جس کی وجہ سے دودھ آلودہ ہو سکتا ہے۔
- اس بات کا خیال رکھنا بہت اہم ہے کہ انٹی بائیوٹکس صرف بیمار جانوروں کے علاج کے لئے ہی استعمال کی جائیں اور جانوروں کی افزائش بڑھانے یا تنگ اور جراثیم والی جگہ کا مداوا کرنے کے لئے ہرگز نہ دی جائیں۔ کسی بھی مویشی کو کوئی بھی انٹی بائیوٹک یا کوئی دوسری دوا دی جائے تو اسے مویشی کے رجسٹر میں ضرور درج کیا جائے۔
- فارم میں موجود ہر جانور کے لئے مخصوص "مویشی کار رجسٹر" بنایا جائے جس میں عملہ اور ویٹرنری ڈاکٹر اس جانور کی تمام معلومات درج کریں یعنی جانور کو اگر کوئی بیماری ہو، اس میں کوئی نقص ہو، اس کا کوئی علاج کیا جائے، اسے کوئی ادویات یا اضافی غذائی اجزاء، کیمیکل والا کمپاؤنڈ اور کوئی بھی کیمیکل دیا جائے تو یہ سب باتیں اس مویشی کے رجسٹر میں درج کی جائیں۔
- تمام جانوروں کے نیچے فرش کو آرام دہ بنانے کے لئے اس پر مناسب بچھونا بچھایا جائے اور میلا ہونے پر اسے باقاعدگی کے ساتھ تبدیل کیا جائے۔



ایسے جانوروں کو دیکھیں جو چارہ یا فیڈ نہ کھا رہے ہوں۔



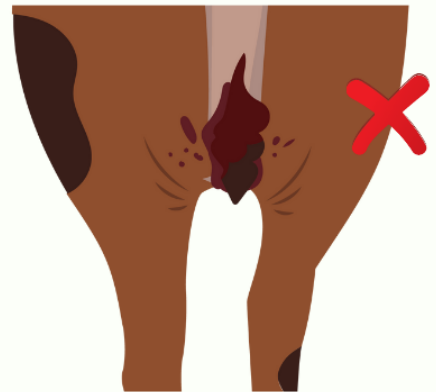
جانوروں کو مارنے کے لئے چھڑی یا پائپ وغیرہ ہرگز استعمال نہ کریں



نئے آنے والے جانوروں کو تین دن تک عمدہ پچھونے کے ساتھ آرام کرنے کی جگہ دیں۔



تیزابیت جانوروں میں بیماری کا ایک بڑا سبب بن سکتی ہے جو غلط خوراک کی وجہ سے پیدا ہوتی ہے۔ اس کی علامات یہ ہیں کہ جانور پتلی گوبر کرتا ہے اور وہ گیس والے بلبلے بناتا ہے۔



زخمی ڈم، اکثر ایسے جانوروں میں دیکھنے کو ملتی ہے جو بیمار ہوں اور لیٹے رہنا چاہتے ہوں۔

مویشیوں کی شناخت

مویشی کار جسٹر: یہ ایک طرح کی باقاعدہ ڈائری ہے جو متعلقہ حکام (ایل ایل ڈی) کی جانب سے مویشی مالکان کو اس وقت دی جاتی ہے جب فارم میں کسی بچھڑے کی پیدائش ہو یا پھر کوئی ایسا جانور آئے جس کے لئے "مویشی کار جسٹر" پہلے بنا ہوا نہ ہو۔ فارم کے ہر جانور کے لئے "مویشی کار جسٹر" ہونا لازم ہے اور فارم مالک کو چاہئے کہ اسے کسی محفوظ جگہ پر رکھیں۔ متعلقہ حکام کو چاہئے کہ "مویشی کار جسٹر" ایک منفرد نمبر کے ساتھ جاری کریں تاکہ اس کے ساتھ کوئی جعل سازی نہ ہو سکے یا بلا اجازت اس طرح کا دوسرا جسٹر نہ بنایا جاسکے۔ مویشی کار جسٹر ایک انتہائی اہم دستاویز ہے کیونکہ مویشی کو جس وقت مذبح خانے بھیجا جاتا ہے تو اس رجسٹر کی شکل میں مالک جانور کے بارے میں باضابطہ بیان دیتا ہے جس میں جانور کی شناخت بتائی جاتی ہے اور یہ بتایا جاتا ہے کہ جانور کا کیا علاج معالجہ ہو چکا ہے، اسے کون کون سی ویٹرنری مصنوعات دی جا چکی ہیں، اور کس تاریخ کو دی گئیں، وغیرہ۔ ان دونوں دستاویزات کی بنیاد پر مذبح خانے میں جانوروں کے انسپکٹر اس بات کا فیصلہ کرتے ہیں کہ جانور کو لیں یا نہ لیں اور اس کے لئے اے ایم آئی اور پی ایم آئی ٹیسٹ کا کون سا طریقہ اپنایا جائے۔ ہر مویشی کے رجسٹر میں شروع کے کچھ صفحات پر اس کی کچھ شناختی علامات اور جسمانی خصوصیات تفصیل کے ساتھ بیان کی جائیں۔ اس میں جانور کا ایک خاکہ بھی بنایا جائے جس میں اس کا خصوصی نشان / ٹیگ نمبر (اگر لگا ہوا ہو) بھی شامل کیا جائے۔ شناختی معلومات کے ان صفحات میں پوری کوشش کی جائے کہ جو بھی معلومات درج کی جائیں وہ درست اور مکمل ہوں تاکہ ان کے ذریعے جانور کی شناخت کی جاسکے اور متعلقہ حکام اور ویٹرنری ڈاکٹر کو بھی پوری معلومات مل سکیں۔

درمیانے درجے کے فارم کے مالک، ان کا عملہ اور ویٹرنری ڈاکٹر "مویشی کار جسٹر" میں اس کی کسی بھی بیماری، شناختی علامات میں کسی تبدیلی، علاج معالجے کی معلومات، جانور کو دی جانے والی ادویات، اضافی غذائی اجزاء، کیمیکل فوڈ کمپاؤنڈ اور کیمیکل مواد کا اندراج کریں۔

مویشی کار جسٹر "اس لئے بھی اہم ہے کہ اس میں پیدائش سے ذبح ہونے تک جانور کی تمام جسمانی معلومات کا ریکارڈ تیار ہو جاتا ہے اور جانور کی پوری زندگی میں اسے جو ادویات یا کیمیکل دیئے جاتے ہیں وہ بھی اس میں درج ہو جاتے ہیں۔ جسمانی معلومات اس لئے اہم ہیں کہ یہ ایک جیسے حالات میں رہنے والے جانوروں کا موازنہ کرنے یا گزشتہ سالوں کے دوران جانوروں کے ڈیٹا کی مکمل ڈائیگرام بنانے میں مدد دیتی ہیں۔ اس ڈیٹا کا جائزہ لے کر ویٹرنری ڈاکٹر اور فارم مالک یا عملہ مویشیوں کی پرورش اور انہیں فرہ کرنے کے طریقوں کو بہتر بنا سکتے ہیں اور مستقبل میں جانوروں کے معیار میں بہتری لاسکتے ہیں۔ ادویات / کیمیکل کا سراغ لگانے کی معلومات ویٹرنری ڈاکٹر کے لئے کارآمد ہوتی ہیں جن کے ذریعے انہیں جانور کی صحت / علاج معالجے کا پورا ریکارڈ مل جاتا ہے جبکہ متعلقہ حکام (محکمہ لائیوسٹاک) کو جانوروں کو دی جانے والی ادویات کا معقول ڈیٹا مل جاتا ہے۔ اس سے یہ بھی پتہ چلتا ہے کہ جانور کو دی جانے والی ادویات کب روکی گئیں جس کی روشنی میں وہ فیصلہ کر سکتے ہیں کہ آیا جانور کا گوشت انسانی استعمال کے لئے موزوں ہو گا۔ ایسے تمام جانور جن کا گوشت بالآخر انسانوں کے استعمال میں آنا ہو، ان کے علاج معالجے کے لئے ادویات استعمال نہیں کی جاسکتیں کیونکہ ان کی باقیات مستقل ان کے گوشت میں رہ جاتی ہیں، اور جو ادویات جانوروں کو دینے کی اجازت ہے انہیں بھی جانور کو ذبح کرنے سے ایک خاص مدت پہلے روکنا ضروری ہوتا ہے۔ اس نظام کے ذریعے اس بات کو یقینی بنایا جائے کہ انٹی بائیوٹکس کی شکل میں استعمال ہونے والی کیمیائی ادویات صرف بیمار جانوروں کے علاج کے لئے استعمال کی جائیں اور انہیں جلدی بڑا کرنے یا پر بجوم اور غیر صحت مند حالات کا مدد کرنے کے لئے ان کا استعمال نہ کیا جائے۔

نومولود چھڑوں اور نئے مویشیوں کو سنبھالنے کے اقدامات

- نئے مویشی جب فارم میں پہنچ جائیں تو پہلے تین دن انہیں گھروں میں (جن کے اوپر چھت اور نیچے بچھونا موجود ہو) آرام کرنے دیں۔
- نئے مویشیوں کے فارم میں پہنچنے پر متعلقہ حکام کو فیصلہ کرنا ہوتا ہے کہ وہ کتنے دن الگ تھلگ یا قرنطینہ میں رہیں گے۔ انہیں کسی دوسرے جانور کے قریب ہرگز نہ جانے دیں۔
- فارم کا عملہ قرنطینہ کئے جانے والے جانوروں کی مکمل نگرانی کرے اور اس دوران ویٹرنری ڈاکٹر سے ان کا معائنہ بھی کرایا جائے۔ فارم کے دوسرے جانوروں کے ساتھ چھوڑنے سے پہلے ان مویشیوں کا ویٹرنری ڈاکٹر سے مکمل معائنہ کرایا جائے۔
- قرنطینہ کئے گئے جانوروں کے لئے استعمال شدہ کسی بھی سامان یا اوزاروں کو فارم کے دوسرے جانوروں کے لئے استعمال کرنے سے پہلے ان کی ڈس انفیکشن کی جائے۔
- فارم میں آنے والے نئے جانوروں پر پہلے تین دن کے دوران معمول کا کوئی کام نہ کیا جائے مثلاً انہیں ویکسین لگانا، ٹیگ لگانا، نشان لگانا، خون ٹیسٹ کرنا یا انہیں گھاس چرنے کی جگہ پر چھوڑنا وغیرہ۔
- فارم میں دیگر جانور پہلے سے موجود ہوں تو ہو سکے تو نئے جانور جن گروپوں کی شکل میں آئیں، انہیں ان کے مطابق ایک ہی گھیرے میں ایک ساتھ رکھیں۔ مختلف ریوڑ اور گروپ آپس میں ملانے سے ان کے درمیان لڑائی کا خدشہ ہوتا ہے اور وہ زخمی ہو سکتے ہیں جس کی وجہ سے جانوروں کی بہبود اور پیداوار کے مسائل پیدا ہو سکتے ہیں۔ سینگ والے جانوروں کو اگر گھیرے میں سخت کر کے باندھا جائے تو وہ دوسرے جانوروں کو زخمی کر سکتے ہیں۔ اس بات کا جائزہ لیں کہ سواری پر ان کا رویہ کیسا رہا، کیا ان میں جارحانہ مزاج کی کوئی علامات دیکھنے میں آئیں۔ جن جانوروں میں یہ علامات دیکھنے میں آئیں انہیں الگ کر دیں۔
- نئے مویشیوں کے مزید معائنے کریں اور یہ دیکھیں کہ ان میں سے کوئی جانور بیمار تو نہیں ہے۔
- نومولود اور کم سن چھڑوں کو کچی زمین والے فرش پر نہ رکھیں۔ ان کے لئے مناسب بچھونے کا انتظام کریں۔
- جانوروں کے آنے کے بعد چوبیس سے چھتیس گھنٹے تک پانی والی جگہوں کو بار بار چیک کرتے رہیں۔
- چھڑوں کو پیدا ہونے کے فوراً بعد یا پہلے چھ گھنٹوں کے اندر ماں کا دودھ ضرور پلوائیں۔ تمام چھڑوں کو پینے کا تازہ پانی پورا دن، معقول مقدار میں آسانی کے ساتھ میسر ہونا چاہئے، خاص طور پر جب وہ بیمار ہوں یا موسم گرم ہو۔ ماں کا دودھ بچھڑے کو دبائی بیماریوں سے محفوظ رکھنے کے لئے بہت ضروری ہے۔
- چھڑوں کو ایسی گائے بھینس کا دودھ نہ پلائیں جنہیں علاج کے لئے انٹی بائیوٹکس دی جا رہی ہوں یا جن کے تھن پر ورم کا علاج ہو رہا ہو۔
- مالی اور سماجی لحاظ سے ممکن ہو تو 2 ہفتے سے زیادہ کے چھڑوں کو فابریک کی کم سے کم مقدار کے ساتھ روزانہ خوراک ضرور دیں۔ مقدار کا تعین بچھڑے کی افزائش کے مطابق کیا جائے، 2 ہفتے کے بچھڑے کے لئے کم سے کم 100 گرام اور 20 ہفتے کے بچھڑے کے لئے کم سے کم 250 گرام فابریک ضروری ہے۔

مویشیوں کی افزائش کے امور

- چیک کریں کہ تمام مویشیوں کو پینے کا صاف پانی مستقل، ہر وقت آسانی کے ساتھ میسر ہو۔
- یقینی بنائیں کہ تمام مویشیوں کو چارہ اور فیڈ معقول مقدار اور معیار کے ساتھ میسر ہو۔
- خوراک میں کوئی تبدیلی کرنا ہو تو کوشش کریں کہ آہستہ آہستہ ایک سے دو ہفتوں میں تبدیلی لائیں۔ پانی اور خوراک کی بے قاعدگی یا اس کے اوقات کے درمیان طویل وقفوں کی وجہ سے جانوروں کی صحت بری طرح متاثر ہوتی ہے، یہاں تک کہ ان کی موت بھی واقع ہو سکتی ہے۔
- دن میں کم از کم ایک بار کھری / حوض کی صفائی ضرور کریں اور جما ہوا چارہ وغیرہ صاف کریں۔
- اس بات کا پورا خیال رکھیں کہ پانی کے حوض گوبر یا چارے وغیرہ سے آلودہ نہ ہوں اور اگر کوئی حوض گندے ہوں تو انہیں صاف کریں۔
- فارم پر جانوروں کی نسل کشی کا اصل مقصد انہیں ممکنہ حد تک عمدہ طریقے سے ایک خاص وزن تک پہنچنے میں مدد دینا ہے۔ اس کے لئے ضروری ہے کہ انہیں زیادہ توانائی والی غذا مسلسل دی جائے اور مویشیوں کے کام اس طرح کئے جائیں کہ ان کے لئے صحت کے مسائل اور پریشانیاں کم سے کم رہیں۔
- اگر مالی اور سماجی طور پر ممکن ہو تو ہر جانور کو موسم سرما کے دوران روزانہ 1 یا 2 کلو گرام ایسی خوراک دی جائے جس میں اناج اور دیگر غذائی اجزاء شامل ہوں جبکہ موسم بہار اور گرما کے دوران معدنیات سے بھرپور تازہ گھاس دی جائے۔
- موسم سرما کی غذا دیتے وقت جانوروں کی مکمل نگرانی کی جائے کیونکہ اس فیڈ میں کیلوریز کی مقدار بہت زیادہ ہوتی ہے اس لئے گائے بھینسیں بہت زیادہ موٹی ہو سکتی ہیں اور اناج اگر زیادہ مقدار میں دے دیئے جائیں تو ہاضمے یا تیزابیت کے مسائل پیدا ہونے لگتے ہیں۔ فارم کے عملے کو چاہئے کہ درست مقدار والے مختلف کمپاؤنڈز تیار کرنے کی کوشش کرے۔

بیماری اور بیماریوں سے نمٹنے کے اقدامات

- او آئی ای کی فہرست میں شامل کوئی بھی بیماری اگر ہو جائے تو فوراً متعلقہ حکام کو اطلاع دی جائے۔
- ہر فارم میں بیمار جانوروں کے لئے الگ جگہ ہونی چاہئے اور عملے کو چاہئے کہ بچھونا ضرور بنائیں تاکہ جانور پر آسائش طریقے سے آرام کریں، انہیں سخت موسمی حالات سے محفوظ رکھنے کے لئے چھپر اور چھاؤں یا شیڈ موجود ہو، چارہ اور پانی ہر وقت موجود اور دستیاب ہو، اور ایک ہی ریوڑ کے جانوروں کا آپس میں اس طرح رابطہ رہنا چاہئے کہ وہ ایک دوسرے کی آواز سن سکیں اور ایک دوسرے کو دیکھ سکیں۔
- او آئی ای سٹینڈرڈز میں کہا گیا ہے کہ اگر مناسب ہو تو ہر بیمار یا زخمی جانور کے لئے پانی اور چارہ دستیاب ہونا چاہئے۔
- بیمار جانور کا دن میں کم از کم دو بار ویٹرنری ڈاکٹر یا فارم عملے کے کسی ایسے رکن سے معائنہ کرایا جائے جسے ویٹرنری ڈاکٹر نے اس بارے میں تمام ہدایات دے رکھی ہوں اور جو پوری معلومات رکھتا ہو۔

- فارم میں بیماریوں سے نمٹنے کے عمدہ اقدامات کے ذریعے بڑی حد تک ان کی روک تھام کی جاسکتی ہے۔ اس سلسلے میں ضروری ہے کہ مویشیوں کی پرورش، غذا، جان کی سلامتی کا خیال رکھا جائے اور بیماریوں کی روک تھام کے پروگراموں پر عمل کیا جائے۔

• جانوروں کا علاج معالجہ ہمیشہ کسی ماہر شخص سے کرایا جائے جو اس کے لئے ویٹرنری ڈاکٹر کی دی ہوئی ہدایات کے مطابق کام کرے۔

• جانور کے بارے میں اگر امید ہو کہ یہ پوری طرح ٹھیک ہو جائے گا تو اس کا علاج جاری رکھیں۔

• علاج سے جانور میں کوئی بہتری نہ آرہی ہو تو ٹرانسپورٹ کا انتظام

موجود ہونے کی صورت میں اسے مقامی مذبح خانے لے جائیں

اور اگر جانور کو علاج کے لئے ادویات دی جا رہی ہوں تو اس کا

گوشت انسانی استعمال میں نہ لایا جائے۔ اگر جانور کو حرکت

کرنے پر درد اور غیر ضروری تکلیف ہو رہی ہو تو اس کے ساتھ

رحمدلی کا سلوک کریں، اور اگر صحت عامہ کا کوئی خطرہ نہ ہو تو اسے

ویٹرنری ڈاکٹر کی نگرانی میں ذبح کر دیں۔



سخت موسمی حالات میں جانوروں کو سنبھالنے کے طریقے

- گرم ماحول والی جگہوں پر مویشیوں کے لئے چھاؤں والی جگہ یا شیڈ ہمہ وقت موجود ہونا چاہئے۔ معتدل علاقوں کے مویشیوں میں بہت زیادہ درجہ حرارت کے دوران گرمی کا شکار ہونے کا خدشہ زیادہ ہوتا ہے۔ گرمی کا اثر کم کرنے کے لئے مناسب چھاؤں کا انتظام کریں۔

• جانور کو چیک کریں کہ اسے گرمی تو نہیں لگی جس کے لئے دیکھا جائے کہ وہ تیز تیز سانس تو نہیں لے رہا۔ سانس نارمل ہو تو جانور ایک منٹ میں 25 سے 40 بار سانس لیتا ہے۔ جانور کو گرمی لگی ہو تو وہ ایک منٹ میں تقریباً 150 بار سانس لیتا ہے اور زبان باہر نکلنے اور رال ٹپکانے والی علامات بھی ظاہر ہوتی ہیں۔

- پانی کے حوض کو بار بار چیک کرتے رہیں اور اس بات کا خیال رکھیں کہ مویشیوں کے لئے تازہ پانی کی لامحدود سپلائی کا انتظام موجود رہے۔

• مویشیوں کو فارم میں پھیلا دیں تاکہ گھیروں میں زیادہ رش نہ ہو اور ہوا کی گردش زیادہ رہے۔ جانور کو گرمی لگ جائے تو خاموشی کے ساتھ، پرسکون طریقے سے سنبھالنے کی کوشش کریں۔ اگر واقعی ضروری ہو تو اسے دوسری جگہ منتقل کر دیں۔

- ٹھنڈے موسم میں جانوروں کو گھیروں میں رکھیں جو ہوا سے محفوظ ہوں اور جو جانور جلدی بیمار ہو جاتے ہوں انہیں باڑے کی گرم جگہوں پر رکھیں۔ جن جانوروں کو جلدی ٹھنڈ لگتی ہے ان میں ہلکی کھال والے، کم عمر جانور اور گیلے جانور شامل ہیں۔ جانور میلے ہوں تو انہیں گرمی زیادہ لگتی ہے۔

جانوروں کے سراغ پر مبنی معلومات کا نظام

خطرات پر قابو پانے کے لئے جانوروں کے سراغ پر مبنی معلومات کا نظام بہت اہم ہے۔ فارم کے مالک کو ان تمام ذرائع کے بارے میں معلوم ہونا چاہئے جہاں سے جانوروں کا چارہ یا فیڈ اور خود جانور آتے ہیں اور انہیں یہ بھی معلوم ہونا چاہئے کہ ان کی ڈیری مصنوعات اور جانور کون خریدتا ہے۔ اس طرح اگر کوئی مصنوعات آلودہ ہوں گی تو ان کی نشاندہی ہو جائے گی، ان کا سراغ بھی لگ جائے گا اور صارفین (انسانوں اور یا جانوروں) کو ان کی وجہ سے کوئی نقصان نہیں پہنچے گا۔ جانوروں کا سراغ لگانے کی معلومات گوشت کے پورے ویلیو چین کے لئے بہت اہم ہیں۔ اس سے بلیک مارکیٹنگ کی روک تھام ہو سکتی ہے، جانوروں اور گوشت کے سراغ پر مبنی معلومات کا مناسب نظام قائم ہو جاتا ہے جس سے جانوروں / گوشت کے معیار میں بہتری آتی ہے اور ہر مرحلے پر کنٹرول کے موثر اقدامات کئے جاسکتے ہیں۔

- متعلقہ حکام کو چاہئے کہ وہ اپنے علاقے کے تمام جانوروں کی شناخت کے لئے ایک موزوں نظام وضع کریں اور اس پر عمل کریں۔ بہتر یہی ہو گا کہ پورے ملک کے لئے شناخت کا ایک ہی نظام استعمال کیا جائے تاکہ مستقبل میں زیادہ مسائل پیدا نہ ہوں۔
- تمام کمرشل اور نیم کمرشل فارمز کے جانوروں کی واضح شناخت کا ایک نظام ہونا چاہئے (کانوں پر ٹیگ، کھدائی والا نشان، مائیکرو چپ یا شناخت کا کوئی دیگر نظام) جس کا باقاعدہ شناختی نمبر بھی ہو جو صرف اعداد پر یا اعداد اور حروف پر مشتمل ہو۔ متعلقہ حکام کی طرف سے بتا دیا جائے کہ اس سلسلے میں کون سا نظام استعمال کیا جائے۔
- شناخت کے نظام اور "موبیٹی کار جسٹر" کی معلومات ایک جیسی ہونی چاہئیں یعنی دونوں میں جانور کا منفرد نمبر اور خاکہ ایک جیسا ہونا چاہئے۔
- نان کمرشل اور اس طرح کے دیگر فارم کے جانوروں کے لئے کانوں کے ٹیگ یا کھدائی والے نشان یا مائیکرو چپ کی ضرورت نہیں ہے لیکن ہر جانور کے لئے "موبیٹی کار جسٹر" ضرور ہونا چاہئے جس میں جانور کا خاکہ (بالوں کا رنگ، جلد پر بنے نشانات، خاص خوبیاں) بنا ہو اور جانور کی شناختی خصوصیات عمدہ طریقے سے بیان کر دی جائیں تاکہ جانور کی شناخت آسانی سے کی جاسکے۔
- فارم کی کمرشل حیثیت کے مطابق اس کے مالک کے لئے لازم ہے کہ وہ متعلقہ حکام کی طرف سے طے کئے گئے جانوروں کی شناخت کے تمام طریقوں پر عمل کریں اور اس میں وہ تمام جانور شامل ہیں جو فارم پر موجود ہوں، جو فارم پر نئے لائے جائیں اور ان کی شناخت کا کوئی نظام طے شدہ نہ ہو، اور جو ہچھڑے فارم میں پیدا ہوں۔
- فارم پر کوئی بھی نیا جانور آئے یا کوئی نیا ہچھڑا پیدا ہو تو فارم مالک یا عملے کا فرض ہے کہ وہ 48 گھنٹے کے اندر متعلقہ حکام کو اس کی اطلاع دے۔ یہ اسلئے ضروری ہے کہ جانور کا سراغ لگایا جاسکے اور تمام جانوروں کو شناخت کے نظام کا حصہ بنایا جاسکے۔
- جانور کے اصل منزل یعنی فارم میں پہنچنے کے 24 گھنٹے کے اندر جانوروں کی شناخت کے نظام (کمرشل اور نیم کمرشل دونوں طرح کے فارم کے لئے) پر پوری طرح عمل کیا جائے اور موبیٹی کار جسٹر بنا دیا جائے۔

- تمام جانوروں کو مذبح خانے میں ہی ذبح کیا جائے۔ جس جانور کا اے ایم آئی اور پی ایم آئی متعلقہ حکام نے باقاعدہ طور پر نہ کیا ہو اس کا گوشت فروخت کرنے یا استعمال کرنے کی سخت ممانعت ہونی چاہئے۔
- اگر کسی جانور کو بہبود کے مسائل کی بناء پر فارم میں ذبح کرنا پڑے تو ویٹرنری ڈاکٹر سے اس کا اے ایم آئی ضرور کرایا جائے۔ ذبح شدہ جانور کا ڈھانچہ جلد از جلد قریبی مذبح خانے پہنچایا جائے جہاں متعلقہ حکام اس کا مکمل اور تفصیلی پی ایم آئی کریں۔
- جو مویشی نان کمرشل فارم سے آئے ہوں انہیں 'ہائی رسک' قرار دے کر طے شدہ دنوں میں اور / یا وقت پر ذبح کرنے کے لئے بھیج دیا جائے۔ ان کا تفصیلی اور مکمل اے ایم آئی اور پی ایم آئی (گوشت کے ٹیسٹ) ضرور کرایا جائے۔
- فارم کے عملے کو چاہئے کہ فارم کے جانوروں میں جب بھی کوئی تبدیلی آئے، وہ فارم میں موجود جانوروں کی اپ ڈیٹ شدہ فہرست متعلقہ حکام کو فراہم کریں جس میں شناختی نمبر (کمرشل اور نیم کمرشل فارم کے لئے) اور تمام جانوروں کے لئے مویشی کے رجسٹر کا نمبر درج ہو۔





LOCAL COUNCIL BOARD
GOVERNMENT OF KHYBER PAKHTUNKHWA



تاریخ

فارمر / فارم کے عملے کے لئے بنیادی باتوں کی چیک لسٹ

بنیادی باتوں کی یہ چیک لسٹ آپ کو اپنے کاروبار کی جگہ کے ان حصوں یا یہاں اپنائے جانے والے ان طریقوں کی نشاندہی کرنے میں مدد دے گی جو بنیادی شرائط پر پورا نہیں اترتے۔ آپ نے یہ چیک لسٹ سال میں ایک بار یا پھر مویشیوں کی ایک کھیپ کے جانے پر، دوسری کھیپ کے آنے سے پہلے مکمل کرنا ہوگی (ہر چھ ماہ بعد)، یعنی جب تیار مویشی مذبح خانے / مارکیٹ میں بھیجنے کے بعد نئے مویشی آنے والے ہوں، تاکہ آپ کا کاروبار مویشی پالنے کے عمدہ طریقوں اور حفظانِ صحت کی شرائط پر پورا اتر سکے۔ یہ بھی بہتر رہے گا کہ یہ چیک لسٹ لائسنس کے تحت سالانہ معائنے سے پہلے مکمل کر لیں تاکہ اگر کہیں کوئی کمی بیشی ہو تو اسے دور کر دیا جائے۔ ہر شرط کے ساتھ 'اس کا مطلب کیا ہے؟' کی ایک سرخی دی گئی ہے جس میں آپ کو 'یا' نہیں 'پر نشان لگانا ہے۔ اپنے جواب کو سامنے رکھتے ہوئے آپ فیصلہ کر سکتے ہیں کہ آیا آپ کے کاروبار کی جگہ کو نیم کمرشل اور کمرشل فارموں کے لائسنس کی شرائط کے مطابق بنانے کے لئے کوئی تبدیلیاں کرنے کی ضرورت ہے۔

ڈھانچے، آلات اور سامان

اس کا مطلب کیا ہے؟

کون کون سے اقدامات کرنے کی ضرورت ہے

ہاں / نہیں

اگر نہیں تو احاطے کو کس طرح محفوظ بنایا جاسکتا ہے
کہ اس وجہ سے جانوروں کو کوئی بیماری نہ ہو اور
کہڑے مکوڑوں کی افراط وغیرہ یہاں نہ پھیلے؟

• کیا احاطہ، کسی بلبے کے ڈھیر یا کوڑا ڈالنے کی جگہ، کھلے نالے یا سیوریج، اور آلودگی اور کیڑوں کی افراط والی جگہوں سے زیادہ سے زیادہ فاصلے پر ہے تاکہ آس پاس کہیں سے آلودگی یا بدبو نہ آئے؟

اگر نہیں تو مویشیوں کو کسی بھی طرح کی بیماری سے
محفوظ رکھنے کا انتظام کس طرح کیا جاسکتا ہے؟

• کیا احاطہ بدبو، ہوا کی آلودگی یا ماحول کے دیگر خطرات سے متاثر ہوتا ہے؟

اگر نہیں تو احاطے کو کس طرح محفوظ بنایا جاسکتا ہے
کہ اس وجہ سے جانوروں کو کوئی بیماری نہ ہو اور
کہڑے مکوڑوں کی افراط وغیرہ یہاں نہ پھیلیں؟

• کیا احاطہ کچرے، کوڑا کرکٹ، اور فالتو مواد کے ڈھیر سے زیادہ سے بہت دور ہے تاکہ بیماریاں اس سے دور رہیں، کیڑے مکوڑوں کو یہاں مزید پھلنے پھولنے کا موقع نہ ملے اور ماحول مزید خراب نہ ہو؟



LOCAL COUNCIL BOARD
GOVERNMENT OF KHYBER PAKHTUNKHWA



تاریخ

فارم / فارم کے عملے کے لئے بنیادی باتوں کی چیک لسٹ

| اس کا مطلب کیا ہے؟ | ہاں / نہیں | کون کون سے اقدامات کرنے کی ضرورت ہے |
|---|---|--|
| • کیا احاطہ آلودگی کا شکار کسی دریا، یا ویران جنگل وغیرہ سے کافی حد تک دور ہے؟ | <input type="checkbox"/> <input type="checkbox"/> | <u>اگر نہیں تو احاطے کو کس طرح محفوظ بنایا جاسکتا ہے کہ اس وجہ سے جانوروں کو کوئی بیماری نہ ہو اور کیڑے مکوڑوں کی افراط وغیرہ یہاں نہ پھیلیں؟</u> |
| • کیا دیواریں عمدہ طریقے سے تعمیر کی گئی ہیں اور جانوروں کو خراب موسمی حالات سے محفوظ رکھنے کے لئے ان کی مرمت کا پورا خیال رکھا جاتا ہے؟ | <input type="checkbox"/> <input type="checkbox"/> | <u>اگر نہیں، تو کون کون سی دیواروں کی مرمت یا انہیں دوبارہ بنانے کی ضرورت ہے؟</u> |
| • کیا مویشیوں کے لئے بنائی گئی جگہوں کے فرش کنکریٹ، چپس کنکریٹ، ٹائل یا کسی دوسرے پھسلن سے پاک میٹریل سے بنے ہوئے ہیں؟ | <input type="checkbox"/> <input type="checkbox"/> | <u>اگر نہیں تو فرش پر اس کی جگہ کون سا میٹریل استعمال کیا جائے گا؟ اسے خشک تنکوں کی پرت سے ڈھانپا جاسکتا ہے اور گیلا ہونے پر تبدیل کیا جاسکتا ہے</u> |
| • کیا فرش عمدہ طریقے سے تعمیر کیا گیا ہے اور اس کی مرمت کا پورا خیال رکھا جاتا ہے؟ | <input type="checkbox"/> <input type="checkbox"/> | <u>اگر نہیں، تو کون کون سی جگہوں پر فرش کی مرمت یا اسے دوبارہ بنانے کی ضرورت ہے؟</u> |
| • کیا فرش اس طرح بنا ہے کہ گیلی یا پانی کے زیادہ استعمال والی جگہوں پر پانی جمع نہیں ہوتا اور ڈھلوان اس طرح بنی ہے کہ پانی سیدھانالی میں جاتا ہے؟ | <input type="checkbox"/> <input type="checkbox"/> | <u>اگر نہیں، تو اسے کس طرح ٹھیک کیا جاسکتا ہے؟</u> |
| • کیا مویشیوں کے لئے بنائی گئی تمام جگہوں کو صاف کرنا آسان ہے اور جہاں ممکن ہو ڈس انفیکشن بھی کی جاسکتی ہے؟ | <input type="checkbox"/> <input type="checkbox"/> | <u>اگر نہیں تو کہاں کہاں سے تبدیل کرنے کی ضرورت ہے؟</u> |
| • کیا جانوروں کے لئے بنائی گئی تمام جگہوں کی سطحوں کی مرمت کا پورا خیال رکھا جاتا ہے؟ | <input type="checkbox"/> <input type="checkbox"/> | <u>اگر نہیں تو کہاں کہاں مرمت یا تبدیلی کی ضرورت ہے؟</u> |
| • کیا چھتیں عمدہ طریقے سے تعمیر کی گئی ہیں اور ان کی مرمت کا پورا خیال رکھا جاتا ہے تاکہ مویشی خراب موسمی حالات سے محفوظ رہیں؟ | <input type="checkbox"/> <input type="checkbox"/> | <u>اگر نہیں، تو کون کون سے دروازوں کی مرمت یا انہیں تبدیل کرنے کی ضرورت ہے؟</u> |
| • کیا دروازے عمدہ طریقے سے بنے ہیں اور ان کی مرمت کا پورا خیال رکھا جاتا ہے؟ | <input type="checkbox"/> <input type="checkbox"/> | <u>اگر نہیں، تو کون کون سے دروازوں کی مرمت یا انہیں تبدیل کرنے کی ضرورت ہے؟</u> |



LOCAL COUNCIL BOARD
GOVERNMENT OF KHYBER PAKHTUNKHWA



تاریخ

فارم / فارم کے عملے کے لئے بنیادی باتوں کی چیک لسٹ

اس کا مطلب کیا ہے؟

ہاں / نہیں

کون کون سے اقدامات کرنے کی ضرورت ہے

اگر نہیں، تو کون کون سی کھڑکیوں کی مرمت یا انہیں تبدیل کرنے کی ضرورت ہے؟

• کیا کھڑکیاں عمدہ طریقے سے بنی ہیں اور ان کی مرمت کا پورا خیال رکھا جاتا ہے؟

اگر نہیں تو انہیں کس طرح بہتر بنایا جاسکتا ہے کہ کیڑے مکوڑے وغیرہ باہر رہیں؟

• کیا دروازے اور کھڑکیاں کیڑے مکوڑوں وغیرہ کو باہر رکھنے کے لئے کارآمد یعنی "پیٹ پروف" ہیں؟

اگر نہیں تو ان ڈھانچوں کی ایک فہرست بنالیں جنہیں تبدیل یا مرمت کرنے کی ضرورت ہے

• کیا آپ کے فارم کے تمام ڈھانچے پائیدار میٹریل سے بنے ہوئے ہیں جن کی صفائی اور ضرورت پڑنے پر ڈس انفیکشن آسانی سے ہو سکتی ہے؟

اگر نہیں تو اس کے لئے کون کون سے کام کرنے کی ضرورت ہے؟

• کیا دھاتی فریم یا کسی دوسرے میٹریل سے بنے خاے اتنے مضبوط ہیں کہ ایک طرف مویشیوں کو اندر روک سکیں اور دوسری جانب ان کے لئے خطرناک بھی نہ ہوں؟ (کیل، پیچ، یا کوئی دوسری نوکیلی چیزیں باڑھ کے اندر موجود نہ ہوں)

اگر نہیں تو اس کے لئے کون کون سے کام کرنے کی ضرورت ہے؟

• کیا کم از کم روزانہ کی اہم سرگرمیوں کے دوران بجلی کی سپلائی کا معقول انتظام ہے؟

اگر نہیں تو روزانہ دیکھ بھال کا پروگرام ضرور بنائیں

• کیا آپ نے جانوروں کی مختلف جگہوں اور سہولتوں کی روزانہ دیکھ بھال کا پروگرام بنایا ہوا ہے تاکہ اس پر عمل کر کے مویشیوں کو زخم وغیرہ لگنے کا خطرہ کم کیا جاسکے اور ان جگہوں اور سہولتوں کی مناسب حد تک دیکھ بھال بھی ہوتی رہے؟

اگر نہیں تو کیا خوراک خوری اور گھاس چرنے کی جگہ حفظانِ صحت کے اصولوں کے مطابق ہے اور محفوظ حد تک بڑی ہے؟ اگر نہیں تو جانوروں کی تعداد کم کی جائے

• کیا تمام مویشیوں کے لئے خوراک خوری اور گھاس چرنے کی جگہ پر کافی گنجائش ہے؟

اگر نہیں تو آپ ان تمام چیزوں سے جانوروں کا تحفظ کس طرح یقینی بنائیں گے؟ اگر یہ نہیں ہو سکتا تو جانوروں کی تعداد کم کرنا ہوگی

• کیا جانوروں کے لئے رات اور دن کے دوران، خوراک خوری اور گھاس چرنے کی جگہ پر اتنی گنجائش ہے کہ وہ خراب موسمی حالات اور دوسرے خطرناک جانوروں سے محفوظ رہیں گے؟



LOCAL COUNCIL BOARD
GOVERNMENT OF KHYBER PAKHTUNKHWA



تاریخ

فارم / فارم کے عملے کے لئے بنیادی باتوں کی چیک لسٹ

کون کون سے اقدامات کرنے کی ضرورت ہے

ہاں / نہیں

اس کا مطلب کیا ہے؟

اگر نہیں تو اس کا انتظام کس طرح کیا جاسکتا ہے

• کیا فارم کے وہ حصے عملی طور پر الگ الگ ہیں جہاں ایک طرف گندی یا میلی چیزیں (کچرے یا گوبر) ہوں اور دوسری طرف وہ جگہ جہاں جانوروں کو رکھا جائے یا جہاں وہ جاسکیں؟

اگر نہیں تو اس کا انتظام کس طرح کیا جاسکتا ہے

• کیا فارم میں مختلف جگہوں یا گھروں کو اس طرح الگ الگ کیا گیا ہے جہاں مختلف عمر کے جانوروں کو الگ رکھا جاسکے تاکہ چھوٹے جانوروں کی صحت کے یا بی فلاح و بہبود سے متعلق مسائل پیدا نہ ہوں؟

اگر نہیں تو اس کا انتظام کس طرح کیا جاسکتا ہے

• کیا جانوروں کے کھانے اور پینے کی جگہوں کی ترتیب اور بناوٹ ایسی ہے کہ جانوروں کے گوبر، پیشاب یا کسی دوسری آلودہ شے کی وجہ سے ان کے آلودہ ہونے کا خطرہ نہیں ہے؟

اگر نہیں تو اس کا انتظام کس طرح کیا جاسکتا ہے

• کیا جانوروں کے کھانے اور پینے کی جگہیں اس طرح بنائی گئی ہیں کہ ہر نسل، عمر اور سائز کے جانوروں کے لئے آسان پہنچ میں ہیں؟

اگر نہیں تو اس کا انتظام کس طرح کیا جاسکتا ہے؟

• کیا فارم کے سٹالوں میں نکاسی کا موثر نظام کیا گیا ہے؟

اگر ہاں تو اس کی روک تھام کے لئے کون کون سے اقدامات کرنے کی ضرورت ہے؟

• کیا فارم کے لے آؤٹ کی وجہ سے مویشی بافی کی سرگرمیوں کے دوران گندے جانوروں کا فالتو مواد جانوروں کے چارے یا فیڈ، ان کے بیٹھنے کی صاف جگہ اور صاف جانوروں کو لگنے کا خدشہ ہے؟

اگر نہیں تو اس کا انتظام کس طرح کیا جاسکتا ہے؟

• کیا سٹالز کالے آؤٹ اس طرح بنایا گیا ہے کہ ان میں روشنی مدھم اور یکساں طور پر پہنچتی ہے اور جانور اس میں پرسکون رہتے ہیں اور ان پر دباؤ کم ہو جاتا ہے اور جانوروں کا زیادہ کیلوریز صرف کرنے کا خدشہ کم ہو جاتا ہے؟



LOCAL COUNCIL BOARD
GOVERNMENT OF KHYBER PAKHTUNKHWA



تاریخ

فارمر / فارم کے عملے کے لئے بنیادی باتوں کی چیک لسٹ

کون کون سے اقدامات کرنے کی ضرورت ہے

ہاں / نہیں

اس کا مطلب کیا ہے؟

اگر نہیں تو اس کا انتظام کس طرح کیا جاسکتا ہے؟

• کیا بھاڑوں کے گرد اس طرح کا ماحول بنایا گیا ہے کہ ادھر ادھر کی چیزوں کو دیکھ کر جانوروں کے بچھرنے کا خطرہ کم سے کم رہ جاتا ہے؟

اگر نہیں تو انہیں کس طرح تبدیل کیا جائے کہ جانوروں کے لئے کوئی مسائل پیدا نہ ہوں؟

• کیا جانوروں کے لئے استعمال ہونے والے تمام ڈھانچے اس طرح بنائے گئے ہیں کہ جانور زخمی ہونے یا فلاح و بہبود سے متعلق مسائل سے محفوظ رہ جاتے ہیں؟

اگر نہیں تو اس کا انتظام کس طرح کیا جاسکتا ہے؟ اگر یہ ممکن نہیں تو فارم میں جانوروں کی تعداد کم کرنا ہوگی۔

• کیا گھیرے کافی تعداد میں اور زیادہ گنجائش والے ہیں (فی جانور 2 میٹر) کہ ان کے اندر جانوروں کا ہجوم نہیں لگتا اور جانور ضروری حد تک الگ الگ رہ جاتے ہیں؟

اگر نہیں تو اس کا انتظام کس طرح کیا جاسکتا ہے؟ یہ ایک بنیادی شرط ہے

• کیا سال اس طرح بنائے گئے ہیں کہ یہ جانوروں کو خراب موسمی حالات سے محفوظ رکھتے ہیں، جانوروں کی جگہ ہو اور رہ جاتی ہے اور جانور، دیگر جانوروں اور کیڑے مکوڑوں سے محفوظ رہ جاتے ہیں؟

اگر نہیں تو اس کا انتظام کس طرح کیا جاسکتا ہے؟ یہ ایک بنیادی شرط ہے

• کیا شیڈ، اصطبل، کینوپیاں اور / یا کسی بھی طرح کے ڈھانچے ہمہ وقت جانوروں کے لئے موجود رہ جاتے ہیں حتیٰ کہ جب وہ گھاس چرنے کی جگہ پر ہوں تاکہ وہ خراب موسمی حالات سے محفوظ رہیں؟

اگر نہیں تو اس کا انتظام کس طرح کیا جاسکتا ہے؟ یہ ایک بنیادی شرط ہے

• کیا جانوروں کے چارہ کھانے کی جگہ پر سخت موسمی حالات، تیز ہوا وغیرہ سے محفوظ رکھنے کے لئے چھپر وغیرہ بنایا گیا ہے؟

اگر نہیں تو اس کا انتظام کس طرح کیا جاسکتا ہے؟

• کیا جانوروں کے چارے کے سٹور عملی طور پر انہیں باندھنے کی جگہوں سے الگ ہیں تاکہ چارہ آلودگی سے محفوظ رہے؟

اگر نہیں تو اس کا انتظام کس طرح کیا جاسکتا ہے؟

• کیا چارے کے سٹور اس طرح بنائے گئے ہیں کہ ان کی صفائی کرنا آسان ہے اور یہ نمی وغیرہ سے پاک ہیں؟



LOCAL COUNCIL BOARD
GOVERNMENT OF KHYBER PAKHTUNKHWA



تاریخ

فارم / فارم کے عملے کے لئے بنیادی باتوں کی چیک لسٹ

کون کون سے اقدامات کرنے کی ضرورت ہے

ہاں / نہیں

اس کا مطلب کیا ہے؟

اگر نہیں تو فارم کو کس طرح دوبارہ ترتیب دیا جائے کہ جانوروں کی سہولتیں اور عملے کے افراد کے ٹائلٹ بالکل الگ الگ رہیں؟

• کیا عملے کے افراد کے ٹائلٹ اور جانوروں کی سہولتیں ممکنہ حد تک الگ الگ ہیں تاکہ کسی بھی بیماری کی منتقلی کی روک تھام ممکن ہو سکے؟

اگر نہیں تو اس کا انتظام کس طرح کیا جاسکتا ہے؟

• کیا عملے کے افراد کے لئے ہر بار ڈیوٹی کے بعد یا وقفے میں ذاتی حفاظتی سامان کو دھونے کے لئے کافی تعداد میں دھونے کی جگہیں بنائی گئی ہیں؟

اگر نہیں تو اس کا انتظام کس طرح کیا جاسکتا ہے؟

• کیا دھونے کی تمام جگہوں پر چلتے ہوئے پانی کی سپلائی کا معقول انتظام موجود ہے؟

اگر نہیں تو اس کا انتظام کس طرح کیا جاسکتا ہے؟

• کیا دھونے کی تمام جگہوں پر صابن اور ڈس انفیکٹنٹ موجود ہے؟

اگر نہیں تو اس کے لئے کون کون سے اصلاحی اقدامات کئے جاسکتے ہیں؟

• کیا جانوروں کے بھاڑوں کی بناوٹ ایسی ہے کہ یہ معقول حد تک روشن رہتی ہیں اور ان کی مناسب طریقے سے صفائی، کیڑے مکوڑوں کا تدارک آسانی سے ہو سکتا ہے اور فارم کے تمام حصوں، حتیٰ کہ سٹالز کے تمام حصوں میں حفظانِ صحت کا انتظام بھی کیا گیا ہے؟

اگر نہیں تو اس کا انتظام کس طرح کیا جاسکتا ہے؟

• کیا بھاڑوں میں دھیمی اور یکساں روشنی والی لائٹ کا انتظام کیا گیا ہے؟

اگر نہیں تو اس کا انتظام کس طرح کیا جاسکتا ہے؟

• کیا مویشیوں کے بھاڑوں میں ہواداری کا کوئی انتظام موجود ہے (قدرتی یا مصنوعی) تاکہ ایک جیسا درجہ حرارت اور نمی برقرار رکھی جاسکے، بدبو وغیرہ کم سے کم رہے اور جانور ہوا کے ذریعے پھیلنے والی کسی آلودگی سے محفوظ رہیں؟

اگر نہیں تو اس کا انتظام کرنے کے لئے کون کون سے اقدامات کئے جاسکتے ہیں؟

• کیا بھاڑوں کی بناوٹ ایسی ہے کہ یہ دھوپ اور بارش سے محفوظ رکھتی ہے اور مکمل طور پر ہوادار ہے؟



LOCAL COUNCIL BOARD
GOVERNMENT OF KHYBER PAKHTUNKHWA



تاریخ

فارم / فارم کے عملے کے لئے بنیادی باتوں کی چیک لسٹ

اس کا مطلب کیا ہے؟

ہاں / نہیں

کون کون سے اقدامات کرنے کی ضرورت ہے

اگر نہیں تو کون کون سی چیزوں کی مرمت یا انہیں تبدیل کرنے کی ضرورت ہے؟

• کیا فارم میں ایک مقررہ جگہ یا کمرہ موجود ہے جہاں دیکھ بھال کے آلات، صفائی کے آلات اور سامان کو سٹور کیا جاسکے؟

اگر نہیں تو کیا ان چیزوں، آلات یا سامان کے استعمال سے جانوروں کو کوئی خطرہ ہے جو خاص طور پر جانوروں کے لئے نہیں بنیں؟

• کیا تمام سامان اور آلات عمدہ طریقے سے کام کرنے والی حالت میں ہیں؟

اگر نہیں تو اس کا انتظام کس طرح کیا جاسکتا ہے؟
اگر نہیں تو اس کا انتظام کس طرح کیا جاسکتا ہے؟

• کیا فارم میں استعمال کئے جانے والے تمام آلات، سامان اور مشینری خاص طور پر مویشیوں کے استعمال کے لئے بنے ہیں؟

اگر نہیں تو مزید کتنے سیمینٹائزر خریدنے کی ضرورت ہے؟

• کیا وہ تمام آلات اور سامان جو جانوروں کے چارے کے آس پاس رہتا ہے، وہ زنگ سے محفوظ ہے اور حسب ضرورت سٹین لیس سٹیل یا پلاسٹک سے بنا ہوا ہے؟

اگر نہیں تو اسے کس طرح بہتر بنایا جاسکتا ہے؟

• کیا استعمال کئے جانے والے آلات کی تعداد کے مطابق کافی تعداد میں سامان اور آلات کو جراثیم سے پاک کرنے والے سیمینٹائزر موجود ہیں؟

اگر نہیں تو اس کا انتظام کس طرح کیا جاسکتا ہے؟

• کیا سامان اور آلات کی صفائی اور ڈس انفیکشن آسانی سے ہو جاتی ہے؟

اگر نہیں تو اس کا انتظام کس طرح کیا جاسکتا ہے؟ یہ ایک بنیادی شرط ہے

• سامان اور آلات کو صفائی کے لئے الگ الگ (Disassemble) کرنا پڑے تو کیا یہ آسانی سے ہو جاتی ہے؟

اگر نہیں تو اس کا انتظام کس طرح کیا جاسکتا ہے؟ یہ ایک بنیادی شرط ہے

• کیا جانوروں کی تعداد کے مطابق کافی تعداد میں حوض بنے ہوئے ہیں؟

اگر نہیں تو اس کا انتظام کس طرح کیا جاسکتا ہے؟ یہ ایک بنیادی شرط ہے

• کیا حوض ہمہ وقت تمام مویشیوں اور چھڑوں کے لئے بلا روک ٹوک پہنچ میں ہیں؟

اگر نہیں تو اس کا انتظام کس طرح کیا جاسکتا ہے؟ یہ ایک بنیادی شرط ہے

• کیا جانوروں کی تعداد کے مطابق کافی تعداد میں کھریاں بنی ہوئی ہیں؟



LOCAL COUNCIL BOARD
GOVERNMENT OF KHYBER PAKHTUNKHWA



تاریخ

فارم / فارم کے عملے کے لئے بنیادی باتوں کی چیک لسٹ

کون کون سے اقدامات کرنے کی ضرورت ہے

ہاں / نہیں

اس کا مطلب کیا ہے؟

اگر نہیں تو اس کا انتظام کس طرح کیا جاسکتا ہے؟ یہ ایک بنیادی شرط ہے

• کیا حوض ہمہ وقت تمام مویشیوں اور مچھروں کے لئے بلاروک ٹوک پہنچ میں ہیں تاکہ انہیں چارہ کھانے میں کوئی پریشانی نہ ہو اور وہ فریبہ ہوں؟

اگر نہیں تو اس کا انتظام کس طرح کیا جاسکتا ہے؟

• کیا چارے کی کھریاں جانوروں کی عمر کے مطابق مناسب اونچائی پر بنی ہیں تاکہ مویشی آسانی سے چارہ کھا سکیں؟

اگر نہیں تو اس کا انتظام کس طرح کیا جاسکتا ہے؟

• کیا کھریاں ایسے مٹیریل سے بنی ہیں جنہیں آسانی سے دھویا اور صاف کیا جاسکتا ہے، ان کے کنارے نوکدار نہیں ہیں اور ان کی اندر کی سطح ناہموار نہیں ہے تاکہ بچا کھچا چارہ نیچے جمع نہ ہوتا ہے؟

اگر نہیں تو اسے کس طرح بہتر بنایا جاسکتا ہے؟

• جو آلات یا سامان ایک جگہ لگے ہیں کیا ضرورت پڑنے پر ان کی صفائی اور ڈس انفیکشن آسانی سے ہو سکتی ہے؟

اگر نہیں تو اس کا انتظام کس طرح کیا جاسکتا ہے؟

• کیا چارے والے برتن اور کنٹینر ایک مقررہ جگہ پر سٹور کرنے کا انتظام کیا گیا ہے جو نکاسی کی نالیوں، گوبر اور فالتو مواد والی جگہوں سے دور ہے؟

اگر نہیں تو اس کا انتظام کس طرح کیا جاسکتا ہے؟

• کیا چارہ کھانے اور پانی پینے کی سہولتیں ایسی جگہ پر اور ایسی بناوٹ پر بنائی گئی ہیں کہ وہ جانوروں کے فضلے، پیشاب اور دیگر آلودہ اشیاء سے محفوظ

رہیں؟

اگر نہیں تو مزید کتنے کنٹینر خریدنے کی ضرورت ہے؟

• کیا آپ کے پاس کسی بھی فالتو مواد کو سٹور کرنے کے لئے کافی تعداد میں برتن یا کنٹینر موجود ہیں؟



LOCAL COUNCIL BOARD
GOVERNMENT OF KHYBER PAKHTUNKHWA



تاریخ

فارمر / فارم کے عملے کے لئے بنیادی باتوں کی چیک لسٹ

انتظامی سرگرمیاں اور مختلف کام کرنے کے طریقے

اس کا مطلب کیا ہے؟

کون کون سے اقدامات کرنے کی ضرورت ہے

ہاں / نہیں

اگر نہیں، تو ہاتھ دھونے اور صفائی کے سامان کے لئے صاف پانی کہاں سے مل سکتا ہے؟

• کیا آپ کے پاس احاطے میں صاف قابل استعمال پانی کی قابل اعتبار سپلائی کا انتظام موجود ہے؟

اگر نہیں تو مزید کتنے بیسن لگانے یا ٹائلٹ بنانے کی ضرورت ہے؟

• کیا آپ کے عملے کے افراد کی تعداد کے مطابق ہاتھ دھونے کے بیسن کافی تعداد میں موجود ہیں؟ (بشمول ٹائلٹ)

اگر نہیں تو مزید کتنی جگہیں بنانے کی ضرورت ہے؟ یہ کہاں واقع ہوں گی؟ کیا یہ مستقل ہونی چاہئیں یا عارضی / موبائل سے بھی کام چل سکتا ہے؟

• کیا آپ کے ہاں آلات اور سامان دھونے کے لئے کافی تعداد میں صفائی کی جگہیں بنائی گئی ہیں؟

اگر نہیں تو یہ کام کس طرح ہو سکتا ہے؟ کون سے بیسن یا سنک ایسے ہیں جن کی ری نوویشن ضروری ہے؟

• کیا تمام سنک اور ہاتھ دھونے کے بیسن کے لئے نکاسی آب کا مناسب انتظام موجود ہے؟

اگر نہیں تو یہ کام کس طرح ہو سکتا ہے؟

• کیا فالتو پانی نالی کے راستے سیوریج میں جا رہا ہے؟

اگر نہیں تو یہ کام کس طرح ہو سکتا ہے؟

• کیا نالی کی کھلی جگہوں کو محفوظ ڈھکن لگا کر بند کیا گیا ہے اور یہ کیڑے مکوڑوں کو دور رکھنے کے لئے 'پیسٹ پروف' ہیں؟

اگر نہیں تو یہ کام کس طرح ہو سکتا ہے؟

• کیا نالیاں اتنی کشادہ ہیں کہ ہر طرح کا میٹیریل ان میں سے گزر جاتا ہے اور یہ بند نہیں ہوتیں؟

اگر نہیں تو مزید کتنے ٹائلٹ بنانے کی ضرورت ہے؟ یہ بحفاظت طریقے سے کہاں بنائے جاسکتے ہیں؟ کیا ہاتھ دھونے کے مزید بیسن لگانے کی ضرورت ہے؟

• کیا عملے کے لئے کافی تعداد میں ٹائلٹ موجود ہیں؟

اگر نہیں تو اسے کس طرح تبدیل کیا جاسکتا ہے

• کیا ٹائلٹ درست جگہ پر بنے ہوئے ہیں اور یہ جانوروں کے لئے بنائی گئی جگہوں کی طرف نہیں کھلتے؟

اگر نہیں تو مزید کتنے بیسن لگانے کی ضرورت ہے؟ یہ کہاں لگائے جاسکتے ہیں؟ ضرورت کے مطابق یہ مستقل یا عارضی / موبائل ہو سکتے ہیں۔

• کیا ہر ٹائلٹ کے لئے ہاتھ دھونے کا بیسن لگا ہوا ہے اور اس میں گرم پانی موجود ہے؟



تاریخ

فارم / فارم کے عملے کے لئے بنیادی باتوں کی چیک لسٹ

کون کون سے اقدامات کرنے کی ضرورت ہے

ہاں / نہیں

اس کا مطلب کیا ہے؟

اگر نہیں تو عملے کو تربیت دیں اور اپنی نگرانی میں آلات اور سامان کو ہر بار استعمال کرنے کے بعد صاف کرائیں

• کیا ٹائلٹ اس طرح سے بنائے گئے ہیں کہ ان کا فضلہ سیدھے مین سیوریج میں جاتا ہے اور جانوروں کی جگہوں اور جانوروں کی گھاس چرنے کی جگہ میں آلودگی کا کوئی خطرہ پیدا نہیں ہوتا؟

اگر نہیں تو روزانہ کاروباری سرگرمی ختم ہونے پر سٹورٹیج یونٹوں کی صفائی یقینی بنائیں

• کیا نکاسی آب کا نظام ایسا ہے کہ اس سے کوئی بدبو یا کیڑے پیدا نہیں ہوتے اور کوئی قابل اعتراض مواد یا گند اپنی اندر داخل نہیں ہوتا؟

اگر نہیں تو یقینی بنائیں کہ تمام بیسن اور سکت روزانہ یا اگر ضرورت ہو تو اس سے بھی زیادہ بار صاف کئے جائیں

• کیا احاطے، اس میں بنی جانوروں کی جگہوں، سٹالوں، گھیروں وغیرہ کو روزانہ اچھی طرح صاف کیا جاتا ہے؟

اگر نہیں تو یقینی بنائیں کہ تمام ٹائلٹ روزانہ یا اگر ضرورت ہو تو اس سے بھی زیادہ بار صاف کئے جائیں

• کیا جانوروں کی جگہوں کے فرش کی روزانہ صفائی کی جاتی ہے؟
• کیا جانوروں کے لئے بنائی گئی جگہوں میں کام کرنے کی جگہوں کی سطحوں کو ہر بار استعمال کرنے کے بعد صاف کیا جاتا ہے؟

اگر نہیں تو عملے کو تربیت دیں اور کاروباری سرگرمی ختم ہونے پر اپنی نگرانی میں کوڑے دان خالی کرانے کے بعد صاف کرائیں

• کیا تمام سامان اور آلات کو ہر بار استعمال کے بعد صاف کیا جاتا ہے؟
• کیا سٹورٹیج یونٹوں کو روزانہ کاروباری سرگرمی ختم ہونے پر صاف کیا جاتا ہے؟

اگر نہیں تو عملے کو تربیت دیں اور اپنی نگرانی میں آلات اور سامان کو ہر بار استعمال کرنے کے بعد صاف کرائیں

اگر نہیں تو روزانہ کاروباری سرگرمی ختم ہونے پر سٹورٹیج یونٹوں کی صفائی یقینی بنائیں

اگر نہیں تو یقینی بنائیں کہ تمام بیسن اور سکت روزانہ یا اگر ضرورت ہو تو اس سے بھی زیادہ بار صاف کئے جائیں

• کیا ہاتھ دھونے کے بیسن اور سنک روزانہ صاف کئے جاتے ہیں؟

اگر نہیں تو یقینی بنائیں کہ تمام ٹائلٹ روزانہ یا اگر ضرورت ہو تو اس سے بھی زیادہ بار صاف کئے جائیں

• کیا ٹائلٹ کی صفائی روزانہ کی جاتی ہے؟

اگر نہیں تو عملے کو تربیت دیں اور کاروباری سرگرمی ختم ہونے پر اپنی نگرانی میں کوڑے دان خالی کرانے کے بعد صاف کرائیں

• کیا کوڑے دان خالی کرنے کے بعد صاف کئے جاتے ہیں؟



LOCAL COUNCIL BOARD
GOVERNMENT OF KHYBER PAKHTUNKHWA



تاریخ

فارمر / فارم کے عملے کے لئے بنیادی باتوں کی چیک لسٹ

کون کون سے اقدامات کرنے کی ضرورت ہے

ہاں / نہیں

اس کا مطلب کیا ہے؟

اگر نہیں تو عملے کو تربیت دیں اور اپنی نگرانی میں انہیں باقاعدگی سے صاف کرائیں

• کیا پانی کے حوض اور چارے کی کھولیاں روزانہ ضرورت پڑنے پر اور ہر بار تازہ پانی یا چارہ ڈالنے سے پہلے صاف کئے جاتے ہیں؟

اگر نہیں تو اس کا ایک معمول بنائیں اور احاطے کے تمام حصوں کی باقاعدگی کے ساتھ صفائی یقینی بنائیں

• کیا چھتوں، لائٹ فٹنگز، مکھیوں کو روکنے کے پردوں یا سکرین، کھڑکیوں کی جالیوں اور احاطے کے دیگر حصوں، خاص طور پر جہاں جانوروں کا آنا جانار ہوتا ہے، کو باقاعدگی سے صاف کیا جاتا ہے؟

اگر نہیں تو ڈس انفیکشن کا ایک معمول بنائیں اور تمام سامان اور آلات کی باقاعدگی سے ڈس انفیکشن یقینی بنائیں

• کیا جانوروں کے کام کرنے کے تمام آلات کی ہفتے میں کم از کم ایک بار ڈس انفیکشن کی جاتی ہے؟

اگر نہیں تو کوئی بیماری ہونے کی صورت میں ڈس انفیکشن کا منصوبہ ضرور ہونا چاہئے

• اگر کسی جانور میں کسی بیماری کی نشاندہی ہو جائے تو کیا آپ نے ڈس انفیکشن کا طریقہ کار طے کیا ہوا ہے؟

اگر نہیں تو عملے کو تربیت دیں اور مویشیوں کی نئی کھوپ کو رکھنے سے پہلے ان کی جگہوں کی ڈس انفیکشن یقینی بنائیں

• کیا فارم میں مویشیوں کی نئی کھوپ آنے سے پہلے آپ جانوروں کی تمام جگہوں کی ڈس انفیکشن کرتے ہیں؟

اگر نہیں تو عملے کو تربیت دیں اور اپنی نگرانی میں یقینی بنائیں کہ مویشیوں کی جگہیں ہر وقت ممکنہ حد تک خشک رہیں

• جانوروں کے لئے بنائے گئے گھیروں میں اگر کہیں پانی کھڑا ہو جاتا ہو اور اس کی نکاسی نہ ہوتی ہو تو کیا کام کے دوران اسے باقاعدگی کے ساتھ خشک کیا جاتا ہے؟

اگر نہیں تو عملے کو تربیت دیں اور اپنی نگرانی میں یقینی بنائیں کہ مویشیوں کی جگہیں ہر وقت ممکنہ حد تک خشک رہیں

• کیا جانوروں کی جگہ پر پیشاب اور فضلے وغیرہ کو جذب کرنے اور جانوروں کو پھسلنے سے محفوظ رکھنے کے لئے ڈالے گئے برادے اور / یا گھاس پھونس کی پرت کو باقاعدگی کے ساتھ تبدیل کیا جاتا ہے؟

اگر نہیں تو عملے کو تربیت دیں اور اپنی نگرانی میں یقینی بنائیں کہ مویشیوں کی جگہیں ہر وقت ممکنہ حد تک خشک رہیں

• کیا گھاس پھونس سے بنائی گئی اس پرت کو باقاعدگی کے ساتھ تبدیل کیا جاتا ہے یا اس پر ایک اور تہہ ڈال دی جاتی ہے؟



تاریخ

فارم / فارم کے عملے کے لئے بنیادی باتوں کی چیک لسٹ

کون کون سے اقدامات کرنے کی ضرورت ہے

ہاں / نہیں

اس کا مطلب کیا ہے؟

اس کی قطعاً ممانعت ہونی چاہئے

- کیا گندے یا فالتو پانی کو کسی مقصد کے لئے دوبارہ استعمال کیا جاتا ہے، چاہے صفائی کے کاموں کے لئے یا کیمیکل استعمال کیا گیا ہو تو کھیتوں میں پانی لگانے کے لئے؟

اگر نہیں تو احاطے کی ترتیب کس طرح بدلی جائے کہ جانوروں کا چارہ اور کچر وغیرہ بالکل الگ الگ رہیں؟

- کیا سٹور تاج کی جگہیں اور جانوروں کا چارہ بنانے کی جگہیں ان جگہوں سے الگ ہیں جہاں فالتو مواد اور کچر وغیرہ سٹور کیا جاتا ہے؟

اگر ہاں تو یہ ہرگز نہیں ہونا چاہئے اور اسے روکنا ہو گا تاکہ بیماریوں اور انفیکشنز سے محفوظ رہا جاسکے کیونکہ یہ جانوروں کی صحت کو شدید متاثر کر سکتی ہیں

- کیا جانوروں کو پانی دینے کے لئے فالتو یا گنداپانی استعمال کیا جاتا ہے؟

اگر نہیں تو مزید کتنے ضروری ہیں اور انہیں کہاں رکھا جاسکتا ہے؟

- کیا فالتو مواد اور کچرے کے لئے ڈھکن والے ڈبے یا کنٹینرز کافی تعداد میں موجود ہیں؟

اگر نہیں تو کتنے کنٹینرز ایسے ہیں جنہیں تبدیل کرنا ضروری ہے؟

- کیا فالتو مواد اور کچرے کے کنٹینرز پائیدار واٹر پروف میٹیریل (پلاسٹک یا سٹیل) سے بنے ہیں جن کی ڈس انفیکشن آسانی سے ہو سکتی ہے؟

اگر نہیں تو عملے کے ایک رکن کو ذمہ داری دیں کہ وہ ایک خاص ٹائم ٹیبل کے مطابق فالتو مواد اٹھائیں گے تاکہ فارم کی ہوا صحت مند رہے اور چوہے اور کھیاں وغیرہ دور رہیں

- کیا جانوروں کی جگہوں سے فالتو مواد یا کچر (مثلاً ہر طرح کا باہر کا پانی، فالتو پانی اور سیوریج) باقاعدگی کے ساتھ ہٹایا جاتا ہے اور جانوروں اور فارم سے بہت دور تلف کیا جاتا ہے؟

اگر نہیں، تو اس کا انتظام کس طرح کیا جاسکتا ہے؟ کیا اسے لکھاد کے طور پر استعمال کیا جاتا ہے؟

- کیا فالتو مواد کو باقاعدگی کے ساتھ کاروبار کی جگہ / فارم کی حدود سے ہٹایا جاتا ہے؟

اگر نہیں تو اس تعداد میں کتنا اضافہ ہونا چاہئے؟

- فالتو مواد دن میں جتنی بار اٹھایا جاتا ہے، کیا یہ اس بات کو یقینی بنانے کے لئے کافی ہے کہ مواد زیادہ جمع نہ ہو؟

اگر نہیں تو کون سے کنٹینرز کو تبدیل کرنا ضروری ہے؟ یا کچرے اور فالتو مواد کو جانوروں سے دور کس طرح تلف کیا جاسکتا ہے؟

- کیا فالتو مواد اور کچرے کو سٹور کرنے کا انتظام سیل بند کنٹینرز میں یا جانوروں اور ان کی جگہوں سے کافی دور کیا گیا ہے؟



LOCAL COUNCIL BOARD
GOVERNMENT OF KHYBER PAKHTUNKHWA



تاریخ

فارمر / فارم کے عملے کے لئے بنیادی باتوں کی چیک لسٹ

کون کون سے اقدامات کرنے کی ضرورت ہے

ہاں / نہیں

اس کا مطلب کیا ہے؟

اگر نہیں تو ان کی مرمت کس طرح ہونی چاہئے؟

• کیا تمام سوراخ، نالیاں اور ایسی تمام دیگر جگہیں اچھی طرح سیل بند ہیں تاکہ کیڑے مکوڑے اور چوہے وغیرہ ان کے راستے اندر نہ آسکیں؟

اگر نہیں تو کہاں کہاں مرمت یا چیزوں کو تبدیل کرنے کی ضرورت ہے؟

• کیا تمام دیواریں، تمام جگہوں کے فرش اور چھتیں عمدہ طریقے سے تعمیر کی گئی ہیں اور ان کی مرمت کا پورا خیال رکھا جاتا ہے؟

اگر نہیں تو اس کی مرمت کس طرح ہونی چاہئے؟

• عمارت میں پائپ یا تار جہاں سے داخل ہو رہے ہیں کیا وہاں کوئی خالی جگہیں یا سوراخ ہیں جہاں سے کیڑے مکوڑے وغیرہ اندر داخل ہو سکیں؟

اگر نہیں تو اس کی مرمت کس طرح ہونی چاہئے؟

• کیا نکاسی کی تمام نالیوں کے مین ہولز پر عمدہ معیار کی جالی لگی ہوئی ہے؟

اگر نہیں تو اس کی مرمت کس طرح ہونی چاہئے؟

• کیا تمام دروازے بند کرنے پر اچھی طرح بند ہوتے ہیں (ان میں کوئی خلا تو نہیں رہ جاتا) اور کیڑے مکوڑے وغیرہ اندر داخل نہیں ہو سکتے؟

اگر نہیں تو یہ کس طرح ممکن ہو سکتا ہے؟

• کیا احاطے کو صاف رکھا جاتا ہے اور اس کی حالت ایسی نہیں ہوتی جس کی وجہ سے کیڑے مکوڑوں اور چیچڑیوں کے پھلنے پھولنے اور بیماریاں پھوٹنے کا خطرہ پیدا ہو؟

اگر نہیں تو یہ کام کس طرح ہو سکتا ہے؟

• کیا آپ نے کسی گھریلو جانوروں کو احاطے میں داخل ہونے سے روکنے کا انتظام کیا ہوا ہے؟ (ماسوائے ان کتوں کے جو کام کے لئے استعمال ہوتے ہیں)

اگر نہیں تو اس کا انتظام ہونا چاہئے

• کیا آپ نے کسی جنگلی یا آوارہ جانوروں کو احاطے میں داخل ہونے سے روکنے کا انتظام کیا ہوا ہے؟

اگر نہیں تو روزانہ چیک کرنا شروع کر دیں

• کیا آپ کیڑے مکوڑوں اور ان کی افزائش وغیرہ کی موجودگی کی علامات باقاعدگی سے چیک کرتے ہیں؟



LOCAL COUNCIL BOARD
GOVERNMENT OF KHYBER PAKHTUNKHWA



تاریخ

فارم / فارم کے عملے کے لئے بنیادی باتوں کی چیک لسٹ

کون کون سے اقدامات کرنے کی ضرورت ہے

ہاں / نہیں

اس کا مطلب کیا ہے؟

اگر نہیں تو عملے کو اس کی تربیت دیں

• کیا آپ کے عملے کو معلوم ہے کہ کیڑے مکوڑوں کی موجودگی کی علامات کو کس طرح چیک کرنا ہے اور اگر کوئی علامات نظر آئیں تو کیا کرنا ہے؟

اگر نہیں تو فالتو مواد، سٹور کرنے کی جگہ کو محفوظ بنانے کے

• جن جگہوں پر فالتو مواد سٹور کیا جاتا ہے کیا ان کے تحفظ کے انتظامات کئے گئے ہیں تاکہ کیڑے مکوڑے یہاں اپنے گھر نہ بنا سکیں یا کھانے پینے کی چیزوں تک نہ پہنچ سکیں؟

انتظامات کریں یا کیڑے مکوڑوں کو روکنے کے لئے "پیسٹ

پروف کنٹینر" استعمال کریں

اگر نہیں تو اس کا انتظام کس طرح کیا جاسکتا ہے؟

• کیا جانوروں کا چارہ سٹور کرنے کی جگہ کیڑے مکوڑوں اور چوہوں وغیرہ سے پاک ہے؟

معمول کے کام اور ان کے طریقے

کون کون سے اقدامات کرنے کی ضرورت ہے

ہاں / نہیں

اس کا مطلب کیا ہے؟

اگر نہیں تو اس کا انتظام کس طرح ہو سکتا ہے؟

• کیا آپ کے پاس متعلقہ آلات کو کم از کم کام کے اوقات کے دوران چلانے کے لئے بجلی سپلائی کا قابل اعتبار انتظام موجود ہے؟

اگر نہیں تو کتنے کنٹینرز خریدنے کی ضرورت ہے؟

• کیا جانوروں کے چارے یا فیڈ کو سیل بند کنٹینرز میں رکھا جاتا ہے؟

اگر نہیں تو اس کا انتظام کس طرح کیا جاسکتا ہے؟

• کیا جانوروں کا چارہ یا فیڈ صاف اور خشک جگہ پر سٹور کیا جاتا ہے؟

اگر نہیں تو کون کون سی چیزوں کو تبدیل کرنے کی ضرورت ہے؟

• کیا چارے یا فیڈ کو سٹور کرنے اور اس کی ٹرانسپورٹ کے لئے استعمال ہونے والے تمام کنٹینرز کے ڈھکن ایسے ہیں جن کے ذریعے انہیں سیل بند کیا جاسکے؟

اگر نہیں تو اس کا انتظام کرنے کے لئے کون کون سی چیزوں کو تبدیل کیا جاسکتا ہے اور کیا ہنگامی منصوبہ ترتیب دینے کی ضرورت ہے؟

• کیا فارم کی بناوٹ ایسی ہے کہ جانور، آندھی، طوفان اور کسی بھی طرح کے دیگر خراب موسمی حالات میں محفوظ رہیں گے؟



تاریخ

فارم / فارم کے عملے کے لئے بنیادی باتوں کی چیک لسٹ

کون کون سے اقدامات کرنے کی ضرورت ہے

ہاں / نہیں

اس کا مطلب کیا ہے؟

اگر نہیں تو اس کا انتظام کرنے کے لئے کون کون سی چیزوں کو تبدیل کرنے کی ضرورت ہے

• کیا خطرناک مواد، پراڈکٹس اور کیمیکل وغیرہ کو جانوروں کی جگہ سے دور درست طریقے سے تلف کیا جاتا ہے؟

اگر نہیں تو کون سے کنٹینر خریدنے کی ضرورت ہے؟

• کیا جانوروں کے چارے یا فیڈ کی ٹرانسپورٹ کے لئے صاف، اور سیل بند کنٹینر استعمال کئے جاتے ہیں؟

اگر نہیں تو عملے کو تربیت دیں اور اپنی نگرانی میں یقینی بنائیں کہ مویشیوں کی نئی کھپ کو رکھنے کے لئے ان کی جگہوں کو تیار کیا جائے

• کیا مویشیوں کے آنے سے پہلے جانوروں کی تمام جگہیں مثلاً گھیرے، گھاس چرنے کی جگہ وغیرہ کا جائزہ لیا جاتا ہے؟

اگر نہیں تو اسے یقینی بنانے کا طریقہ طے کر دیں

• کیا آپ نئے مویشیوں کو لانے سے پہلے اس بات کو یقینی بناتے ہیں کہ انہیں رکھنے کے لئے کافی تعداد میں گھیرے موجود ہوں اور ایک مربع میٹر کی جگہ ہونی چاہئے؟

اگر نہیں تو عملے کو تربیت دیں اور اپنی نگرانی میں یقینی بنائیں کہ استعمال سے پہلے لوڈ کرنے کی جگہوں کا جائزہ لیا جائے

• کیا جانوروں کو لوڈ کرنے / اتارنے کی جگہوں (اگر کوئی ہوں) کو استعمال کرنے سے پہلے چیک کر کے تسلی کی جاتی ہے کہ ان کی وجہ سے جانور زخمی نہیں ہوں گے؟

اگر نہیں تو ایسے کسی بھی چارے یا فیڈ کو مسترد کرنے کی پالیسی پر عمل کریں جو مطلوبہ شرائط کے مطابق نہ ہو، تاکہ کسی بھی طرح کا زہر بلا پن پیدا ہونے کا خطرہ کم سے کم رہے

• کیا جانوروں کے لئے ایسی فیڈ یا چارہ لایا گیا تھا جسے حفظانِ صحت کے معیار پر پورا نہ اترنے کی وجہ سے مسترد کر دیا گیا؟

اگر نہیں تو تمام مویشیوں کو اتارنے سے پہلے ان کی دستاویزات چیک کریں اور اگر پتہ نہ ہو کہ یہ کس فارم سے آئے ہیں اور ان کی دستاویزات نہ ہوں تو انہیں مسترد کر دیں

• کیا نئے مویشیوں کو اتارنے سے پہلے یہ چیک کیا جاتا ہے کہ یہ کس فارم سے آئے ہیں اور ان کی دستاویزات ساتھ دی گئی ہیں؟



LOCAL COUNCIL BOARD
GOVERNMENT OF KHYBER PAKHTUNKHWA



تاریخ

فارم / فارم کے عملے کے لئے بنیادی باتوں کی چیک لسٹ

معلومات کا نظام (TRACEABILITY)

اس کا مطلب کیا ہے؟

کون کون سے اقدامات کرنے کی ضرورت ہے

ہاں / نہیں

اگر نہیں تو تمام جانوروں کے لئے اس بات کی نشاندہی کا ایک طریقہ کار طے کریں کہ اس کا سپلائر کون ہے، ٹرانسپورٹر کون ہے اور یہ کس فارم سے آیا ہے

• کیا آپ اپنے پاس آنے والے ہر جانور کے بارے میں بتا سکتے ہیں کہ یہ آپ کے پاس کہاں سے آیا (اس کا سپلائر کون ہے اور یہ کس فارم سے آیا)؟

اگر نہیں تو تمام جانوروں کی ایک فہرست تیار کریں، جس میں درج کریں کہ یہ کس فارم اور مارکیٹ سے آئے، جانور جس فارم سے آیا وہاں سے آپ کے فارم تک، اس کی شناخت اور ٹرانسپورٹر کی شناخت سمیت تمام معلومات اس میں درج ہونی چاہئیں

• کیا آپ اپنے فارم میں موجود ہر جانور کے بارے میں معلومات فراہم کر سکتے ہیں، مثلاً یہ کس فارم سے آئے، جس کے لئے اس کا شناختی کوڈ اور مویشی کے رجسٹر میں درج معلومات استعمال کریں؟

اگر نہیں تو ایک فہرست تیار کریں جس کے ذریعے جانور کی ساری معلومات درج ہو جائیں یعنی جس فارم سے یہ آیا، وہاں سے لے کر اسے خریدنے والے تک تمام معلومات

• اپنے فارم میں موجود اور گزشتہ ایک سال کے دوران فروخت کئے گئے ہر جانور کے بارے میں درج ذیل معلومات آپ کے پاس ہونی چاہئیں:

• شناختی کوڈ (مویشی کار رجسٹر) اور اس کے فارم کا نام

• فارم سے اور مارکیٹ سے لانے والے ٹرانسپورٹر یا ڈیلوری کی

رابطہ معلومات

• خریداری سپلائر کی رابطہ معلومات

اگر نہیں تو موصول ہونے والی اشیاء کا ریکارڈ رکھنے کا طریقہ کار وضع کریں تاکہ ہر چیز کی نشاندہی اور شناخت آسانی سے ممکن ہو اور اس میں وصولی کی تاریخ اور سپلائر کا نام بھی درج کریں

• کیا آپ کسی بیچ یا دیگر شناختی کوڈ کو استعمال کرتے ہوئے کسی سپلائر کی طرف سے موصول ہونے والی فیڈ یا چارے کی شناخت کر سکتے ہیں؟

اگر نہیں تو تمام سپلائرز کی ایک فہرست تیار کریں جس میں ان کی رابطہ معلومات اور ان کی طرف سے فراہم کی جانے والی مصنوعات درج کریں۔

• آپ جن سپلائرز سے چارہ یا فیڈ لیتے ہیں کیا آپ کے پاس ان سب کے نام اور رابطہ معلومات ہیں؟

اگر نہیں تو انہیں کسی آسان پہنچ والی جگہ پر رکھیں

• کیا یہ رابطہ معلومات آسان پہنچ میں ہیں تاکہ انسپکٹر اگر انہیں دیکھنا چاہیں تو آسانی سے دیکھ سکیں؟



LOCAL COUNCIL BOARD
GOVERNMENT OF KHYBER PAKHTUNKHWA



تاریخ

فارم / فارم کے عملے کے لئے بنیادی باتوں کی چیک لسٹ

اس کا مطلب کیا ہے؟

ہاں / نہیں

کون کون سے اقدامات کرنے کی ضرورت ہے

اگر نہیں تو جن کاروباری اداروں اور افراد کو آپ سپلائی کرتے ہیں ان کی رابطہ معلومات اور جو مصنوعات / جانور انہیں فروخت کر چکے ہیں (یا باقاعدگی سے فروخت کرتے ہیں)، ان کی معلومات پر مشتمل ایک فہرست بنائیں

• کیا آپ ان تمام کاروباری اداروں اور افراد کے نام اور رابطہ معلومات فراہم کر سکتے ہیں جنہیں آپ ڈیری مصنوعات، گوشت یا جانور فروخت کرتے ہیں؟

اگر نہیں تو محکمہ لائوسٹاک کے ساتھ مل کر طے کریں کہ آپ کس طرح کا شناخت کا نظام استعمال کریں گے اور پھر اس کے مطابق اپنے فارم میں موجود تمام جانوروں کی شناخت طے کریں

• کیا آپ نے جانوروں کی واضح شناخت کا کوئی نظام بنایا ہے (مثلاً ان کے کانوں پر ٹیگ لگے ہوں، کوئی نشان، مہر یا مائیکرو چیپ لگی ہو یا کسی بھی طرح کا شناخت کا کوئی نظام) جو آپ کے جانوروں کو دوسروں سے منفرد بنائے، یا جس کے تحت ان کا کوئی نمبر یا نام رکھ دیا جائے؟

اگر نہیں تو اس بات کی تسلی کریں کہ شناخت کا نظام اور مویشی کا رجسٹر دونوں ایک جیسے ہی ہوں

• کیا شناخت کے لئے استعمال کیا جانے والا نظام منفرد نمبر اور جانور کے خاکے کی شکل میں "مویشی کے رجسٹر" کے ساتھ جڑا ہوا ہے؟

اگر نہیں تو اس میں ترمیم کی جائے

• کیا مویشی کار رجسٹر، ہر مویشی کے لئے تیار کیا جاتا ہے جس میں مویشی کا خاکہ (اس کی جلد کارنگ، اس پر نشانات، اس کی خاص علامات) اور تمام دیگر خوبیاں شامل ہیں جن کی بدولت مویشی کی شناخت آسان ہو جاتی ہے؟

اگر نہیں تو اس کا باقاعدہ نظام بنائیں تاکہ مویشیوں کا پتہ چل سکے اور تسلی کر لیں کہ تمام مویشیوں کو شناخت کے اس نظام کا حصہ بنایا جائے

• کیا آپ فارم میں نئے جانوروں کے آنے پر یا نئے مچھڑے کی پیدائش پر 48 گھنٹے کے اندر حکام کو آگاہ کرتے ہیں؟

اگر نہیں تو 48 گھنٹے کے اندر یہ کام مکمل کرنے کے لئے باقاعدہ نظام بنائیں

• کیا فارم میں آنے پر 48 گھنٹے کے اندر تمام مویشیوں کے لئے شناخت کا نظام طے کر دیا جاتا ہے اور مویشی کار رجسٹر بنا دیا جاتا ہے؟ (یہ صرف ان جانوروں کے لئے بنایا جائے گا جنہیں ابھی تک اس نظام میں شامل نہیں کیا گیا)



LOCAL COUNCIL BOARD
GOVERNMENT OF KHYBER PAKHTUNKHWA



تاریخ

فارم / فارم کے عملے کے لئے بنیادی باتوں کی چیک لسٹ

کون کون سے اقدامات کرنے کی ضرورت ہے

ہاں / نہیں

اس کا مطلب کیا ہے؟

اگر نہیں تو اس کا انتظام کس طرح کیا جاسکتا ہے؟ اگر ہاں تو اس بات کا خیال رکھیں کہ ذبح کرنے کے لئے صحیح طریقہ اپنایا جائے اور اے ایم آئی چیک کئے جائیں اور پھر ذبح شدہ جانور کو قریبی ذبح خانے پہنچایا جائے جہاں اس کا پی ایم آئی معائنہ کیا جائے۔

اگر مویشی کسی مسئلے کا شکار ہو جائے اور اسے ذبح کرنا پڑے تو کیا آپ کے پاس پرائیویٹ یا سرکاری ویٹرنری ڈاکٹر کی رابطہ معلومات ہیں جو مویشی کا معائنہ کر سکیں، اس کا اے ایم آئی لیں اور ذبح کرنے کے دوران مدد دے سکیں؟

اگر نہیں تو کسی بھی تبدیلی کے بارے میں حکام کو آگاہ رکھنے کا نظام بنائیں۔

فارم میں جب بھی کوئی جانور آتے ہیں یا جاتے ہیں تو کیا اس تبدیلی کے بارے میں آپ حکام کو آگاہ کرتے ہیں، اور ہر جانور کا شناختی نمبر اور مویشی کارڈ جسٹراپنے پاس درج کرتے ہیں؟

عملہ

کون کون سے اقدامات کرنے کی ضرورت ہے

ہاں / نہیں

اس کا مطلب کیا ہے؟

اگر نہیں تو روزانہ چیک کیا کریں

کیا آپ چیک کرتے ہیں کہ مویشیوں کا کام کرنے والے افراد جب کام پر آتے ہیں تو صاف ہوتے ہیں؟

اگر نہیں تو یہ ڈریسنگ فریم کریں یا عملے کے اس فرد کو زخم بھرنے تک کام سے دور رکھیں

اگر عملے کے کسی فرد کے ہاتھوں پر زخم آجائے یا کہیں سے کٹ جائے تو کیا اسے ڈھانپنے کے لئے واٹر پروف ڈریسنگ استعمال کی جاتی ہے؟

اگر نہیں تو کون کون سی چیزیں مہیا کرنے کی ضرورت ہے اور حفاظتی کپڑوں کو حفظانِ صحت کے اصولوں کے مطابق کیسے دھویا جائے گا؟

کیا عملے کے تمام افراد جو مویشیوں کے کام کرتے ہیں یا مویشیوں کی جگہوں / سامان یا آلات کو استعمال کرتے ہیں، ان کے لئے کافی تعداد میں کوٹ، اوور آل اور بوٹ موجود ہیں؟

اگر نہیں تو سگریٹ پینے اور کھانے پینے کے لئے کوئی جگہ اس طریقے سے کس طرح بنائی جاسکتی ہے جو مویشیوں کی جگہوں سے دور ہو؟

کیا آپ نے سگریٹ پینے اور کھانے پینے کے لئے الگ جگہ بنا رکھی ہے تاکہ مویشیوں کے کام کرنے والے افراد مویشیوں کی جگہوں پر یہ کام نہ کریں؟



LOCAL COUNCIL BOARD
GOVERNMENT OF KHYBER PAKHTUNKHWA



تاریخ

فارم / فارم کے عملے کے لئے بنیادی باتوں کی چیک لسٹ

کون کون سے اقدامات کرنے کی ضرورت ہے

ہاں / نہیں

اس کا مطلب کیا ہے؟

اگر نہیں تو ہر بار میڈیکل سرٹیفکیٹ ضرور چیک کریں

• مویشیوں کا کام کرنے والے افراد اگر بیماری کے بعد واپس آئیں تو کیا آپ ان کا میڈیکل سرٹیفکیٹ چیک کرتے ہیں؟

اگر نہیں تو بیماری کی ایک پالیسی بنادیں جس میں کارکنوں کو ہدایت کی جائے کہ اگر انہیں کوئی متعدی بیماری ہو جائے جس کی وجہ سے انہیں دست، الٹی، بخار ہو جائے تو علامات ختم ہونے کے بعد 48 گھنٹے تک گھر پر رہیں

• مویشیوں کے کام کرنے والا کوئی فرد اگر بتائے کہ اسے کسی متعدی بیماری کی علامات ہیں تو کیا آپ اسے کہتے ہیں کہ وہ احاطے سے دور رہے؟

اگر نہیں تو پالیسی بنادیں کہ عملے کے تمام افراد کو کام شروع کرنے کے ایک ماہ کے اندر تربیت حاصل کرنا ہوگی

• کیا آپ مویشیوں کا کام کرنے والے نئے افراد کو کام شروع کرنے کے ایک مہینے کے اندر تربیت دیتے ہیں؟

اگر نہیں تو ایک پالیسی بنادیں کہ اتفاقاً کام کرنے والے تمام افراد کو پہلے دن فارم پر کام شروع کرنے سے پہلے حفظانِ صحت کے بنیادی اصولوں اور مویشی پالنے کے طریقوں پر تربیت حاصل کرنا ہوگی

• کیا آپ اتفاقاً کام کرنے والے تمام افراد کو تربیت دیتے ہیں؟



LOCAL COUNCIL BOARD
GOVERNMENT OF KHYBER PAKHTUNKHWA



تاریخ

فارم میں روزانہ چیک کرنے والی باتیں

فارم کے مالک یا ان کے عملے کو چاہئے کہ روزانہ یہ باتیں ضرور چیک کریں۔ ان سے ظاہر ہوتا ہے کہ آپ اپنے فارم کو حفظانِ صحت کے قانونی تقاضوں اور مویشی پالنے کے عمدہ طریقوں کے مطابق چلا رہے ہیں۔
کاروبار کا نام:

تاریخ:

تمام باتوں کو چیک کرنے والے کا نام:

روزانہ کی کاروباری سرگرمی شروع کرنے سے پہلے درج ذیل باتوں کو چیک کریں۔ فارم کے مالک یا عملے کے افراد کو چاہئے کہ جب تک تمام تقاضے پورے نہ ہو جائیں یا اگر کوئی مسئلہ سامنے آئے اور اسے دور نہ کر دیا جائے اس وقت تک کاروباری سرگرمیاں شروع نہ کی جائیں۔

| تاثرات | ہاں / نہیں | صفائی |
|--------|--------------------------|---|
| | | • کیا فارم کے تمام حصے صاف ہیں؟ |
| | | • مویشیوں کے شیڈ |
| | <input type="checkbox"/> | • گھیرے اور باندھنے کی جگہیں |
| | <input type="checkbox"/> | • کھریاں |
| | <input type="checkbox"/> | • پانی کے حوض |
| | <input type="checkbox"/> | • چارے والے کمرے (یا جگہیں) |
| | <input type="checkbox"/> | • سٹور کی جگہیں |
| | <input type="checkbox"/> | • سامان یا اوزاروں کا کمرہ (یا جگہ) |
| | <input type="checkbox"/> | • لوڈنگ کی سہولیات |
| | <input type="checkbox"/> | • چراگاہ اور اس میں موجود سہولیات |
| | <input type="checkbox"/> | • مویشیوں کے لئے کوئی دیگر سہولیات |
| | <input type="checkbox"/> | • کیا کام کی تمام جگہوں کا فرش صاف ہے؟ |
| | <input type="checkbox"/> | • کیا کام کی جگہوں کی تمام دیواریں صاف ہیں؟ |
| | <input type="checkbox"/> | • کیا کام کی تمام جگہوں کی سطحیں صاف ہیں؟ (جہاں جہاں کام ہوتا ہو) |
| | <input type="checkbox"/> | • کیا مزدوروں کے ہاتھ دھونے کے بیسن صاف ہیں؟ |



LOCAL COUNCIL BOARD
GOVERNMENT OF KHYBER PAKHTUNKHWA



تاریخ

فارم میں روزانہ چیک کرنے والی باتیں

| تاثرات | ہاں / نہیں | صفائی |
|--------|---|---|
| | <input type="checkbox"/> <input type="checkbox"/> | • کیا ہاتھ دھونے کے ہر بیسن پر صابن موجود ہے؟ |
| | <input type="checkbox"/> <input type="checkbox"/> | • کیا بوٹ یا جوتے دھونے کی جگہ صاف ہے؟ |
| | <input type="checkbox"/> <input type="checkbox"/> | • کیا ذاتی حفاظتی سامان صاف کرنے کی جگہ صاف ہے؟ |
| | <input type="checkbox"/> <input type="checkbox"/> | • کیا کام کرنے کے تمام اوزار اور سامان صاف ہیں اور استعمال کے لئے تیار ہیں؟ |
| | <input type="checkbox"/> <input type="checkbox"/> | • کیا کوڑے دان خالی ہیں؟ |
| | <input type="checkbox"/> <input type="checkbox"/> | • کیا کوڑے دان صاف ہیں؟ |
| | <input type="checkbox"/> <input type="checkbox"/> | • کیا کام کرنے کی جگہوں کے ٹائلٹ صاف ہیں؟ |

| تاثرات | ہاں / نہیں | احاطہ |
|--------|---|---|
| | <input type="checkbox"/> <input type="checkbox"/> | • کیا تمام دروازے اور کھڑکیاں اچھی طرح بند ہو جاتے ہیں؟ |
| | <input type="checkbox"/> <input type="checkbox"/> | • کیا چلتا ہوا پانی دستیاب ہے؟ |
| | <input type="checkbox"/> <input type="checkbox"/> | • کیا اوزاروں اور سامان کو جراثیم سے پاک کرنے کے لئے سٹرلائزنگ کیمیکل دستیاب ہیں؟ |
| | <input type="checkbox"/> <input type="checkbox"/> | • کیا کوڑے دانوں پر واضح نشانات لگے ہوئے ہیں؟ |
| | <input type="checkbox"/> <input type="checkbox"/> | • کیا فارم میں مقررہ جگہ پر سٹور کی گئی مویشیوں کی خوراک ابھی تک محفوظ اور حفظانِ صحت کے مطابق ہے؟ |
| | <input type="checkbox"/> <input type="checkbox"/> | • کیا فارم میں مقررہ جگہ پر سٹور کی گئی، مویشیوں سے تیار ہونے والی مصنوعات (ڈیری)، ابھی تک محفوظ اور حفظانِ صحت کے مطابق ہیں؟ |
| | <input type="checkbox"/> <input type="checkbox"/> | • کیا کیڑے مکوڑوں کی کوئی علامات نظر آرہی ہیں؟ |



LOCAL COUNCIL BOARD
GOVERNMENT OF KHYBER PAKHTUNKHWA



فارم میں روزانہ چیک کرنے والی باتیں

تاریخ

احاطہ

ہاں / نہیں

تاثرات

اگر نہیں تو پالیسی بنادیں کہ عملے کے تمام افراد کو کام شروع کرنے کے ایک ماہ کے اندر تربیت حاصل کرنا ہوگی

• کیا فارم پر کوئی مویشی موجود ہیں (ان مویشیوں سے ہٹ کر جو سٹالوں میں ہیں)؟

اگر ہاں تو مویشیوں کو ہٹادیں اور فارم کی صفائی کریں

• کیا کہیں کسی مرمت کی ضرورت ہے؟

• کیا آپ چیک کرتے ہیں کہ پانی کے حوض ٹھیک طریقے سے کام کر رہے

اگر ہاں تو جہاں ضرورت ہو، مرمت یا تبدیلی کا انتظام کریں

ہیں، اور کہیں سے لیک نہیں ہو رہے یا ان سے پانی باہر نہیں آ رہا؟

عملہ

ہاں / نہیں

تاثرات

.....
.....
.....
.....
اگر ہاں تو جہاں ضرورت ہو، مرمت یا تبدیلی کا انتظام کریں

• کیا عملے کے تمام افراد صاف ستھرے ہیں اور وہ کام شروع کرنے سے پہلے اوپر سے پہننے والے کپڑے مثلاً کوٹ یا اور آل وغیرہ پہننے ہیں؟

• کیا عملے کے تمام افراد ذاتی حفاظتی سامان کو صاف اور درست طریقے سے پہننے ہیں (مثلاً بالوں پر پہننے کی جالی، داڑھی پر پہننے کی جالی، سرپوش،

دستانے، ایپرن، اوپر سے پہننے والے کپڑے، بوٹ وغیرہ)؟

• کیا عملے کے کسی فرد نے بتایا ہے کہ وہ بیمار ہے؟

• کیا عملے کے کسی فرد نے جیولری یا کوئی ایسی چیز پہن رکھی ہے جو مویشیوں

کی مصنوعات (ڈیری) کو آلودہ کرنے یا مویشیوں کو زخمی کرنے کا سبب بن سکیں؟

• کیا عملے کا کوئی فرد مقررہ جگہ سے باہر سگریٹ پیتا ہے یا کھانا وغیرہ کھاتا ہے؟

• کیا آج عملے میں کوئی نیا ملازم یا اتفاقیہ کام کرنے والا کوئی فرد کام پر آ رہا ہے؟



LOCAL COUNCIL BOARD
GOVERNMENT OF KHYBER PAKHTUNKHWA



تاریخ

فارم میں روزانہ چیک کرنے والی باتیں

| عملہ | ہاں / نہیں | تاثرات |
|--|---|--|
| <ul style="list-style-type: none"> کیا عملے کا نیا فرد موجود ہے، اور اُس کے پاس میڈیکل سرٹیفکیٹ ہے؟ اگر عملے کا نیا فرد موجود ہے تو کیا اُسے تربیت دے دی گئی ہے؟ کیا عملے کا کوئی فرد بیماری کے بعد ڈیوٹی پر واپس آیا ہے، کیا اس کے پاس میڈیکل سرٹیفکیٹ موجود ہے؟ | <input type="checkbox"/> <input type="checkbox"/> <input type="checkbox"/> <input type="checkbox"/> <input type="checkbox"/> <input type="checkbox"/> | <p>.....</p> <p>.....</p> <p>.....</p> <p>.....</p> <p>.....</p> <p>.....</p> <p>.....</p> |

| مولیشی پالنے کے عمدہ طریقوں پر روزانہ چیک کرنے والی باتیں | ہاں / نہیں | تاثرات |
|---|---|---|
| <ul style="list-style-type: none"> کیا آپ دن کے دوران اور خاص طور پر مولیشیوں کو مذبح خانہ یا مارکیٹ بھیجنے کے لئے ٹرک پر لوڈ کرنے سے پہلے ان کی صفائی چیک کرتے ہیں؟ کیا آپ دن کے دوران مولیشیوں کی صحت چیک کرتے ہیں اور معمول سے ہٹ کر کسی بات کو مولیشی کے رجسٹر میں درج کرتے ہیں؟ اگر کوئی جانور کسی مسئلے کا شکار ہو تو کیا آپ اس کی نشاندہی کر کے اس پر فوری اقدامات کرتے ہیں؟ (مثلاً گھاس سے ویٹرنری ڈاکٹر کے پاس کلینک لے جانے کا انتظام کیا جاتا ہے؟ کیا مولیشی کو الگ جگہ پر منتقل کر کے اس کے آرام کا اضافی انتظام کیا جاتا ہے؟) کیا آپ دن کے دوران بار بار چیک کرتے ہیں کہ مولیشیوں کے تمام برتنوں میں پانی موجود ہے؟ اس بات کا خیال رکھیں کہ پانی اتنی مقدار میں مہیا کیا جائے کہ تمام مولیشیوں کے روزانہ استعمال کے لئے کافی رہے | <input type="checkbox"/> <input type="checkbox"/> <input type="checkbox"/> <input type="checkbox"/> <input type="checkbox"/> <input type="checkbox"/> | <p>.....</p> <p>.....</p> <p>.....</p> <p>.....</p> <p>.....</p> <p>.....</p> <p>.....</p> <p>.....</p> <p>.....</p> <p>.....</p> <p>.....</p> <p>.....</p> <p>.....</p> <p>.....</p> <p>.....</p> <p>.....</p> <p>.....</p> <p>.....</p> |



LOCAL COUNCIL BOARD
GOVERNMENT OF KHYBER PAKHTUNKHWA



تاریخ

فارم میں روزانہ چیک کرنے والی باتیں

کاروباری سرگرمی یادن ختم ہونے پر فارم کے عملے کو چاہئے کہ وہ بند کرنے سے پہلے کچھ اہم باتیں چیک کر لیں۔ حفظانِ صحت سے متعلق مسائل کو اپنے پاس لکھ لیں۔

بند کرتے وقت چیک کرنے والی باتیں

ہاں / نہیں

تاثرات

اگر نہیں تو فارم کے کسی آلات اور سامان یا کسی حصے کو صاف کرنے کی ضرورت ہو تو اس کی صفائی کریں

• کیا مویشیوں کی جگہیں اور آلات اور سامان صاف ہیں؟

اگر نہیں تو فالتو مواد کو ہٹائیں اور کوڑے دان یا سٹور کو محفوظ طریقے سے ضروری تقاضوں کے مطابق صاف کریں

• کیا تمام فالتو مواد اور گوبر وغیرہ کو مویشیوں کی جگہ سے ہٹا دیا گیا ہے؟

اگر نہیں تو چیک کریں کہ کیا چارہ ابھی تک محفوظ ہے اور مناسب طریقے سے سٹور کیا گیا ہے۔ اگر چارہ آلودہ ہو گیا ہو تو اسے پھینک دیں

• کیا مویشیوں کے چارے یا کمپاؤنڈ کو درست طریقے سے سٹور کر دیا ہے؟

یعنی یہ آلودگی سے محفوظ ہے، درست درجہ حرارت میں ہے اور کسی بھی

فالتو مواد یا کیڑے مکوڑوں یا کائی وغیرہ سے دور ہے؟

اگر نہیں تو چیک کریں کہ کیا یہ خوراک ابھی تک محفوظ ہے اور مناسب طریقے سے سٹور کی گئی ہے۔ اگر خوراک آلودہ ہو تو اسے پھینک دیں

• کیا مویشیوں کی مصنوعات (ڈیری) درست طریقے سے سٹور کی گئی ہیں؟

یعنی یہ آلودگی سے محفوظ ہیں، درست درجہ حرارت میں رکھی ہیں اور کسی

بھی فالتو مواد اور کیڑے مکوڑوں یا کائی وغیرہ سے دور ہیں؟

اگر ہاں تو مسئلہ بیان کریں اور بتائیں کہ اسے کس طرح دور کیا گیا

ہاں / نہیں

دن کے دوران پیش آنے والے مسائل کی تسلی کر لیں

• کیا کوئی جانور بیمار یا مردہ حالت میں پایا گیا؟

• کیا کسی مویشی میں ضروری شرائط کی عدم پاسداری کی کوئی علامات دیکھنے

میں آئیں؟ (مثلاً شناخت کے لئے لگایا گیا نشان یا چیز گم ہو گئی، کسی مویشی کا

رجسٹر موجود نہیں تھا یا کوئی اور بات)

• کیا آپ نے کسی نئے مویشی کے لئے جگہ بنائی جس کے لئے شناخت کا نشان

لگانے اور مویشی کار رجسٹر جاری



LOCAL COUNCIL BOARD
GOVERNMENT OF KHYBER PAKHTUNKHWA



تاریخ

فارم میں روزانہ چیک کرنے والی باتیں

اگر ہاں تو مسئلہ بیان کریں اور بتائیں کہ اسے کس طرح دور کیا گیا

ہاں / نہیں

دن کے دوران پیش آنے والے مسائل کی تسلی کر لیں

• کرنے کی ضرورت ہے؟

• کیا کوئی آلہ یا سامان ٹوٹا یا کوئی ایسا ہے جسے تبدیل کرنا ضروری ہو؟

• کیا عملے کے کسی فرد کو حفظانِ صحت کے قواعد کی خلاف ورزی پر سزا دی گئی؟

• کیا چارہ وغیرہ کسی بھی وجہ سے آلودہ حالت میں پایا گیا؟ (زہریلے کمپاؤنڈ، کیڑے مکوڑوں، کائی وغیرہ کی وجہ سے)

• کیا کھانے پینے کی کوئی چیز کسی بھی وجہ سے آلودہ حالت میں پائی گئی؟

• کیا کوئی ایسے واقعات پیش آئے جن کی اطلاع دینا ضروری ہو، مثلاً سیلاب آنا یا پانی وغیرہ بھر جانا، آلودگی کے مسائل، توڑ پھوڑ، عمارت یا احاطے کو نقصان، عملے کی بیماری، صارفین کی شکایات؟

تمام باتیں چیک کرنے والے شخص کا نام اور دستخط:

نام:

دستخط:



LOCAL COUNCIL BOARD
GOVERNMENT OF KHYBER PAKHTUNKHWA

